

# TOURISM SCOPE

2017. Vol. **39**  
ISSN 1739-5089

The Official Magazine of the Tourism Promotion Organization for Asia Pacific Cities



Huacheng Avenue, Guangzhou, China



Tourism Promotion Organization for Asia Pacific Cities  
**The 8<sup>th</sup> General Assembly**

18 Oct - 21 Oct 2017, Tongyeong City, Republic of Korea



Tourism Promotion Organization  
for Asia Pacific Cities



THE LAND OF SEA  
TONGYEONG



Ministry of Culture, Sports  
and Tourism



한국관광공사  
KOREA TOURISM ORGANIZATION

# Contents

---



## 04 Special

沿着珠江漫步广州

A Stroll in Guangzhou



## 10 K-CLIP

在TPO会员城市尽享韩国文化

K-CLIP 2017



## 16 Concept Travel

市中心的休憩空间

世界六大公园

## 20 TPO People

全州的挑战,

走出韩国成为亚洲文化的心脏



## 20 TPO News

## 22 Festival Calendar

---

---

## Tourism Promotion Organization for Asia Pacific Cities

亚太城市旅游振兴机构(TPO)是亚太地区的城市网络中心机构,是一个以发展旅游业为目的的国际旅游组织。为搞活旅游产业,TPO通过交换会员城市间的旅游业信息,积极开展旅游商品开发、共同营销、旅游领域的教育及人才培养等项目。截至2017年3月,TPO已拥有81座城市的政府及40个民间团体会员。其中,民间团体会员由旅游产业的相关协会、研究机构、旅游景区营销机构(DMO)等组成。目前,TPO正全力以赴朝着可持续发展的方向积极推动亚太地区旅游业的发展。



## 沿着珠江漫步广州

# A Stroll in Guangzhou

2000多年前起，广州就依托海上丝绸之路成为了一座长盛不衰的贸易城市。走出机场，一座座如山般巍峨雄伟的高楼大厦豁然映入眼帘。现代化大都市的雄姿令人倍感震撼。沿着横贯广州，潺潺流淌的珠江缓缓调转视线。曾是英租界的沙面岛，让人仿佛返回明朝的小洲村……，古老的村落中珍藏着朴素、温暖的回忆，过去的沧桑时光仿佛在此停下脚步。缓步前行，感受着这座城市截然不同的两张面孔。

编辑 沈民儿 图片 吴忠根



### 广州旅游信息

**地理位置** 华南地区最大的贸易之都，位于珠江三角洲流域最北端。面积 7434km<sup>2</sup> 人口 1300万人(2015年统计数据) **气候** 属于潮湿的亚热带气候，夏季长，冬季短，春季潮湿多雨。年均气温为22.8℃，年均降水量为1736mm。 **概况** 是广东省省会，下辖8个区和4个市，是一座拥有2000年悠久历史的城市。东北部为山地，中部是丘陵地带，西南部是平原。汉朝时，开启了海外贸易。明末清初时，随着与欧洲各国贸易规模的扩大，广州成为中国最大的贸易港，繁荣一时。1921年正式升级为市。



## 广州地标

# Landmark of Guangzhou

与北京、上海一起并列为中国最具代表性的三大城市。以横贯市中心的珠江为中心，错落有致地分布着广州的核心热门地区。

### 广州的新看点 广东省博物馆 Guangdong Museum

是珠江新城的四大地标之一，整个建筑设计出自2004年5月获得国际大奖赛一等奖的“Rocco Design Architects”之手。建筑外形形似一个正方体魔方，也像一个组合好的乐高积木。与博物馆特有的庄严肃穆之感相去甚远。而和激发人无尽想象的外观不同，缓步入馆内，直达屋顶的中庭气势恢宏，令人叹为观止。被指定为国家一级博物馆的广东省博物馆于1959年首次开馆，2010年博物馆的新馆建成开馆。在此按照不同年代，全方位地向观众展示了海上贸易繁荣昌盛的广州所走过的悠久历史。博物馆面积为2万平方米，分为历史文化馆、自然史展馆、艺术馆和普通展馆四大部分，共展出着逾16.6万件文物。在历史文化馆内，展出着不同时代的贸易船模型，以及中国古代主要的出口品——丝绸、茶叶和瓷器等。

地址 2 Zhujiang E Rd, Tianhe Qu, Guangzhou Shi, Guangdong Sheng 电话 +86-20-3804-6886 开放时间 09:00~17:00, 周一闭馆 门票 免费(申请讲解员 10:00, 14:30) 官网 www.gdmuseum.com



### 扎哈·哈迪德的杰作 广州大剧院 Guangzhou Opera House

由曾负责设计东大门DDP的世界知名建筑师扎哈·哈迪德(Zaha Hadid)设计建造。2005年开始动工，共斥资13.8亿元，2010年竣工。广州大剧院宛如两块被珠江水冲刷过的灵石，又似降落于市中心的宇宙飞船，奇特的外形充满奇思妙想，附有玻璃的钢铁框架和露出的花岗岩形成一种美妙的和谐之感。这里经常举办高水准的演出。广州大剧院与北京国家大剧院、上海大剧院一起并列为中国三大剧院。广州大剧院由拥有1800个坐席和最新技术的歌剧院以及拥有400个坐席的实验剧场组成。



地址 1 Zhujiang W Rd, Tianhe Qu, Guangzhou Shi, Guangdong Sheng 电话 +86-20-3839-2888 开放时间 10:00~16:30, 周一闭馆 官网 www.gzdly.org

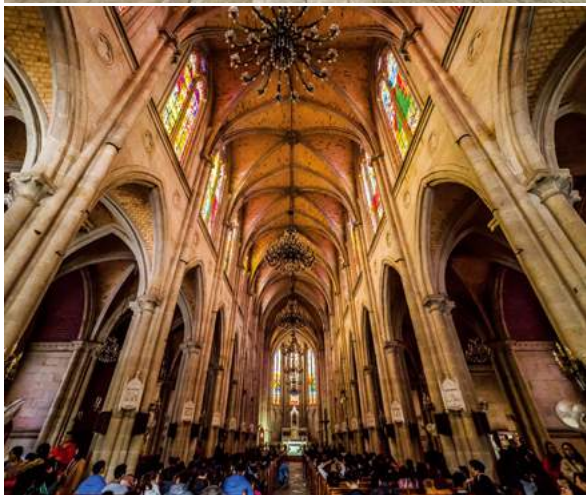
地址 222 Yuejiang W Rd, Haizhu Qu, Guangzhou Shi, Guangdong Sheng 电话 +86-20-8933-8222 开放时间 09:30~22:30 价格 观景平台 成人 150元, 儿童 75元, 观景平台+摩天轮 成人 298元, 儿童 149元 官网 www.cantontower.com



### 广州独一无二的象征 广州塔 Canton Tower

在广州市内，一座高耸入云的塔十分显眼，随处可见，这就是于2010年10月正式对外开放的“广州塔”，也是仅次于东京晴空塔的世界第二高塔。按照广东地区的欧式地名叫法，也被称为“Canton Tower”。如旋风般旋转的外观是其一大特色，堪称广州的标志性建筑。因其形似女人的纤细细腰，故而也拥有“小蛮腰(Slim Waist)”这样可爱的昵称。塔身主体高450m，加上天线桅杆的总高度为600m。位于107层的观景平台绝对不容错过，在此可全方位360度观赏广州市内美景。在塔顶111层处可乘坐摩天轮，也是非常值得一试的。从高448.8m处向下俯瞰，广州风景如画，美不胜收。广州塔共设有7000个LED灯，夜幕降临后，更加美得令人窒息。

地址 222 Yuejiang W Rd, Haizhu Qu, Guangzhou Shi, Guangdong Sheng 电话 +86-20-8933-8222 开放时间 09:30~22:30 价格 观景平台 成人 150元, 儿童 75元, 观景平台+摩天轮 成人 298元, 儿童 149元 官网 www.cantontower.com



### 法国人修建的哥特式大教堂 石室教堂 Shishi Catholic Church

广州是自1843年开埠后，一直使用至今，从未关闭过的中国最具代表性的港口城市，也是通过海上丝绸之路，最先接触到国外文化的城市。石室教堂是广州历史最悠久的一座教堂，1863年由法国设计师和中国建筑家共同修建，1888年完工。教堂的正式名称为“石室圣心大教堂”，是海味干货批发市场一德路上唯一一座西式建筑，非常醒目，一眼就可望见。文化大革命时期（1966年至1976年）曾因禁止做弥撒，沦落为垃圾处理场。当时被损坏的彩色玻璃和宗教画像如今已无法得见，不免让人感到稍许遗憾。但是，1980年邓小平上台后，重新恢复了宗教自由，这里也成为重点文物保护单位。石室教堂是以花岗岩建成的哥特式石建筑，也是广州八座教堂中最美丽的一座。其所具有的建筑价值及历史价值得到认可，在中国景区质量等级划分中获得最高等级AAAAA级认证。

**开放时间** 08:00~17:30 **门票** 免费

### 您知道粤派建筑的代表“骑楼”吗？

广州建筑中最具特色的当属“骑楼”。这是将中国南方的建筑样式与西方建筑样式相结合后诞生的一种全新建筑形态，在上下九步行街等商业区随处可见。商业街1层的建筑向内收入，形成外廊，既可遮阳又能防雨。相当于韩式遮阳棚。



### 在高楼之林中绽放的浪漫景色

花城广场 Huacheng Avenue

广州最高建筑、高120层的周大福，高103层的IFC(国际金融中心)等超高层建筑林立，形成了广州首屈一指的繁华街道。站在花城广场中央，能切身感受到国际之都—广州日新月异的改变。设计各具特色的高层建筑好似相互竞争一般，对面而立，建筑之高一眼望不到顶。在此欣赏出自世界知名建筑师之手的各式建筑也别有一番趣味。2010年，为迎接广州亚运会的举办修建的花城广场在短短的时间里就已获得无数人的喜爱。看着从摩天大楼上闪耀出的霓虹灯光照亮街道，迎着清爽的江风，不由得哼起了歌曲。

### 美丽异常的家族宗祠 陈家祠

Chen Cian Ancestral Hall

是清朝陈氏家族的宗祠。1888年清光绪帝时期动工，1894年完工，是中国4A级景区，也是广州最具代表性的建筑，让人对此充满期待。陈家祠也有着重要的历史意义。生活在广州的陈氏家族子弟们过去为了参加科举考试，均在此读书办学，为了让他们能够专心准备考试，还提供食宿。简单来说，就是清朝时期的考试院。分布在广东省72个县的陈氏家族成员共同集资，邀请当时最负盛名的建筑大师黎巨川设计修建了这座建筑。陈家祠以其巧夺天工的装饰艺术著称，雕刻技法既有简练粗放，又有精雕细琢，相互映衬，在庄重淡雅中透出富丽堂皇，形形色色的石雕人物生动传神，引人入胜，仿佛在欣赏京剧中的一个场景。该祠从上至下，从外至里，所有的堂、院、廊、厅、门、窗、栏杆、屋脊，都大量地运用了精巧的石雕等加以装饰。陈家祠占地1.32万平方米，仔细游览约需要一个多小时。通过正门巨大的石门后，能看到6个大小不一的庭院，这里分布着众多展室。

**电话** +86-20-8181-4559  
**开放时间** 08:30~17:30 **门票** 10元  
**官网** www.gzcjc.com.cn





### 非常适合悠然漫步的河道 荔枝湾

因是长满红色热带水果荔枝树的水湾，故而得名“荔枝湾”。只是想就让人垂涎欲滴的荔枝湾可以说是广州市内时间流速最慢的地方。来到这里，看到的不是汽车，而是一艘艘渡船在水面上穿梭。荔枝湾旁边就是枝繁叶茂的公园，沿着缓缓流淌的河水两旁，分布着一座座古宅，这些建筑大都修建于开化期。建筑1层，销售着广州特产的商店吸引游客驻足观看。2层则云集着宁静古朴的传统茶馆和咖啡厅。水面上建有拱形石桥，远远望去仿佛一幅优美的山水画卷。装饰着中国人最喜欢的红花的渡船悠闲地在水面上穿梭，空气中散发着清爽的春色芬芳。

地址 Li Zhi Wan Lu, Liwan Qu, Guangzhou Shi, Guangdong Sheng



### 啤酒工厂的蜕变 珠江琶醍

曾经的啤酒工厂园区变身为臻具现代格调的啤酒文化艺术平台及高端餐饮休闲娱乐地带。这里就是经广州市市中心再生项目改造后，重新诞生的珠江琶醍。工厂曾经的所在地布满了欧式酒吧和俱乐部，能欣赏到现场演出的户外酒吧令江边更加布满浪漫的气息。其中，最受瞩目的当属当代艺术店“Sun in Sky”。建筑外观由10余个巨大的混凝土立柱连接在一起组成，每个立柱都是采用不同概念装饰而成的圆形房间。虽然处处都是铁锈和剥落的油漆，但是其所具有的艺术价值却得到全面升华。从整个墙面布满红酒瓶的酒吧，到充满休闲时尚气息的啤酒吧、以镜框装饰而成的餐厅、设计师店等，漫步于此，仔细浏览，也别有一番趣味。

地址 Yuejiang W Rd, Haizhu Qu, Guangzhou Shi, Guangdong Sheng 电话 +86-20-8420-2521

### 广州最高的建筑 太古汇 Taikoo Hui

是广州最热门的高档购物中心。在云集着众多高层建筑和大型购物中心的天河也十分醒目。太古汇占地13.8万平方米，汇聚了180余个品牌，70余家餐饮店，在这里稍不留神就可能迷失方向。从香奈儿、路易威登、爱马仕等世界知名品牌店，到优衣库等SPA品牌，应有尽有。这里还设有销售各种进口食品和酒类等的大型精品超市“Ole”。在美食区，能见到反映了韩流热潮的CJ Foodville的韩餐品牌“必品阁”和烘焙品牌“多乐之日”等。

地址 383 Tianhe Rd, Tianhe Qu, Guangzhou Shi, Guangdong Sheng 电话 +86-20-3808-8000

开放时间 10:00-22:00

官网 www.taikoohui.com



## 广州的明洞, 北京路

# Beijing Road

如果说北京有王府井大街, 那么广州就有北京路。这是一条全长超过400m的步行街, 鳞次栉比地排列着一家家大型商店和海外知名品牌卖场。

这里被指定为无车街道, 只可购物。



### 阿童木卡通形象店

铁臂阿童木 Astro Boy

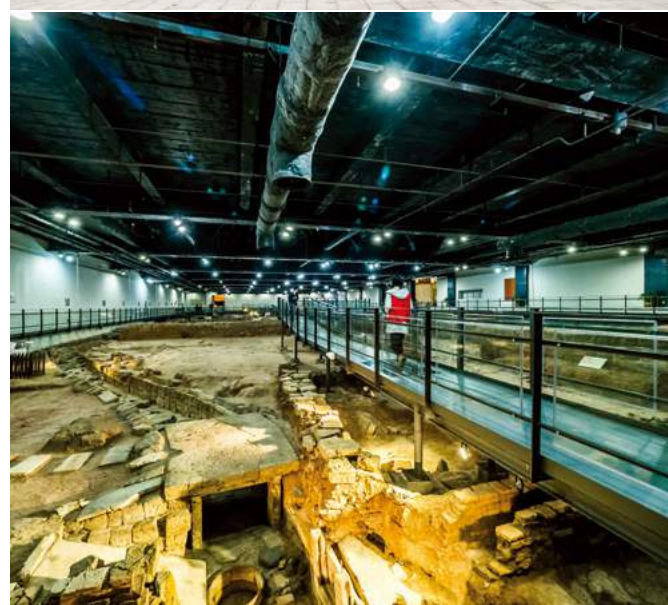
能够唤醒儿时回忆, 在韩国也十分受欢迎的日本卡通人物——铁臂阿童木。1965年末以“铁臂阿童木(Astro Boy)”的名字在全世界上映。在这里销售着各式各样梳着高高翘起的刘海儿, 穿着红色靴子的机器人阿童木形象的产品。整个店面呈开放式, 1楼摆放的卡通形象T恤和阿童木模型令人不由得驻足观看。沿着台阶走上2楼, 映入眼帘的是规模更大的卖场。这里是与手冢制作

公司(Tezuka Production)建立了卡通形象合作的品牌店, 到处都摆满深受阿童木狂热爱好者们追捧的商品。

### 站在古代王宫之上 南越王宫博物馆

南越国建于公元前203年, 于公元前111年灭亡, 是一个存在于岭南地区的古代王国。南越国历经五帝, 享国93年, 势力范围以广东省为中心, 覆盖至越南北部地区。南越国的都城是广州, 1995年发现了当时的王宫遗址。南越王宫博物馆内保存了考古发掘时的部分现场。这里是现存的王宫官苑中历史最为悠久的一座, 因此具有更加重要的意义。走在玻璃桥上, 能够近距离观赏脚下的古代遗迹。

地址 316 Zhongshan 4th Rd, Yuexiu Qu, Guangzhou Shi, Guangdong Sheng  
电话 +86-20-8389-6501 开放时间 09:00~17:00(入馆截止时间为17:00)  
门票 免费







### 香肠的华丽大变身 老长沙大香肠

北京路堪称街边小吃的天堂。这里云集着众多令人交口称赞的美食店。即使每样只吃一小口，肚子也会撑到爆。老长沙是众多大排长龙的美食店中等待时间最长的一家。在店面的入口处，设有一个散发着诱人光泽的大型香肠造型，仿佛在诱惑着过往行人进店品尝。很多人都因对老长沙大香肠“究竟有多好吃”感到好奇，而加入到等待的队伍中。老长沙大香肠与在韩国吃过的普通香肠截然不同。香肠用刀划花后，放入油中油炸。表皮酥脆，里面肉汁四溢，柔软异常。乍一看很像树枝，也很像百济世代的刀“七支刀”。用刀划花后的香肠不仅食用方便，炸得也十分均匀。香肠表面撒上满满的辣椒面，丝丝辣味更加让人欲罢不能。中国香肠中添加了香辛料，香气更强烈，味道也更咸。

价格 13元/个

### 最具中国特色的街道

Shangxiajiu Pedestrian Shopping Street

#### 上下九步行街

有一些街道让人不由得想要漫步其中，上下九步行街正是其中的代表。虽然这条街道给人一种和北京路相似的印象，但这里销售的大多是中国自有品牌，而不是海外进口品牌，带给人的不是考究干练，而是亲切舒适的感觉。以设有大型马造型的“上下九广场”为中心，街道两旁鳞次栉比地分布着大大小小的商店，一直延伸至街道尽头。这里云集了大批修建于上世纪20年代的古老建筑，1999年被指定为广州市文物保护单位。这些饱受岁月洗礼的建筑大都是2~3层结构。1层为时装店或传统饮食店，2层是人们生活的地方。在地铁1号线长寿站下车，从D2出口出来即可到达。



### 中国的快餐店 真功夫

如果说美国有麦当劳，韩国有紫菜包饭天国，那么中国就有真功夫。中国本土快餐品牌真功夫是深受忙碌的广州上班族们喜爱的快餐店。配有摆出功夫动作的李小龙形象的招牌即使在远处看也十分醒目。点餐后，眨眼间菜就全部上齐，上餐速度可谓LTE级。上餐的托盘中装有热腾腾的汤，以及在具有保温功能的小锅内盖着盖儿的米饭、炒菜和炖菜等，一眼望去就让人不由得食指大动。真功夫基本采用蒸或煮的健康烹饪法，大部分的菜式都不油腻。如果您想要品尝中国的传统美食，而又不想一个人去餐厅的话，不妨到这里来。

价格 套餐 21~37.5元



### 香甜味美的棒形面包，奶脆棒 Mihimihi

虽然是在街边销售的面包，但是与烘焙店相比也毫不逊色。Mihimihi是一家只销售“奶脆棒”这一种面包的外卖面包店。点餐和取餐的客人分成两排。在点餐的同时，往面包内放入大量奶油，酥脆不黏腻的口感令人欲罢不能。这里的奶脆棒共分四种口味，包括散发着香甜奶油香的原味，以及草莓味、巧克力味和抹茶味。放入了大量杏仁和芝麻，表皮酥脆，内里加入柔软的卡仕达酱，一口咬下去，满嘴都是奶油，香甜嫩滑，让人意犹未尽。

价格 12元/个



# 在TPO会员城市尽享韩国文化

# K-CLIP 2017

7月31日至8月10日，由亚太城市旅游振兴机构（以下简称TPO）和金海市主办，釜山、全州、益山和全罗北道承办的“K-CLIP 2017”在金海和承办城市成功举办。参加本次活动的全世界年轻人们体验了韩国文化，游览了金海、釜山、全州、益山等韩国各个城市，被韩国固有之美的魅力所深深折服。

编辑 沈民儿 图片 吴忠根, 李根秀



## 何谓“K-CLIP”？

作为“旅游领域人才培养项目”的一环，TPO每年都在会员城市举办1~2次“CLIP”，面向大学生们提供可体验外国文化，增加对他国文化的了解，增长见识、拓宽眼界的机会。今年，活动取名为“K-CLIP”，并选在金海市等韩国会员城市举办。虽然来自世界各国对韩国十分关注的年轻人们纷纷报名参加活动，但是由于名额有限，只有前30位报名者获得了参加此次活动的机会。“K-CLIP 2017”的主题是“Korea Through My Eyes”，由文化讲座、文化体验、市区观光、小组项目等内容组成。参加者们加深了对主办城市金海市的历史和传统的了解，并体验了传统游戏和韩纸工艺等，切身感受到了韩国文化的魅力。大家游览了金海、釜山、全州和益山，参观了各地的文化遗址和知名景区。参加者们被分成5人一组，共同完成课题。大家为了分享在韩国的所见所感，制作PPT或UCC进行了阐述，并以话剧的形式进行了演绎。最优秀小组荣获了特别奖。



跟随从蛋壳中破壳而出的金首露王的足迹，踏上一场愉快的时光之旅。沿着神鱼山支脉盆山城，来一场天空旅行。白天，在主题公园中尽情游玩。夜晚，可通过天文望远镜观测到闪闪发亮的金星和木星，现在就请随我踏上金海之旅吧！

# 金海



## 满足所有感官需求的体验型游乐园 金海伽倻主题公园

是可通过游戏、体验和展出，观看、倾听及感受第4帝国伽倻的历史，满足所有感官需求的体验型主题公园。建于2015年5月，位于金海市渔防洞盆山的山顶一带，占地面积约为17万9千平方米。在太极殿，能全面、详尽地了解伽倻国的历史。在王处理政务的太极殿，设有栩栩如生的金首露王和许皇后人像，此外还展出着龙首双鱼像和体积巨大、充满神圣感的龟像。后侧建有金首露王的寝宫—驾洛正殿。在位于右侧的许皇后故事馆中，详细介绍了许皇后从印度远嫁至伽倻的行进路线。乐园内还设有伽倻主题体验(制作弓箭、射箭等)、工艺体验(木工艺、结绳、制作传统风筝)、陶瓷体验(手摇纺车、制作花盆)、铁器体验(观看铸造过程、制作花铲等)、服饰体验(试穿伽倻传统服饰)等体验项目，不仅能带给游人愉快的感受，也是非常适合孩子们的学习空间。“伽倻武士大冒险”是可尽情玩耍，体验首露王的勇气和气魄的环保型冒险游乐中心。在清凉的地面喷泉的四周，分布着大型骑马武士游乐台、攀爬网、圆筒滑梯等有趣刺激的游乐设施。

**地址** 庆南金海市伽倻主题路 161(渔防洞) **电话** +82-55-340-7900  
**开放时间** 夏季(3~10月) 09:00~22:00, 冬季(11~2月) 09:00~20:00  
**门票** 大人 5000韩元, 青少年 4000韩元, 儿童 3000韩元  
**官网** www.gaya-park.com

在满足所有感官需求的体验型游乐园“金海伽倻主题公园”内，建有孩子们可尽情玩耍，体验首露王的勇气和气魄的环保型冒险游乐中心。



## 惊险刺激的冒险世界 伽倻乐园

是位于伽倻主题公园对面的冒险游乐园，由伽倻乐园天使乐园和伽倻乐园月光露营地组成。伽倻乐园天使乐园两侧分布着10余种游乐设施，而在伽倻乐园月光露营地内则可以体验到各种类型的露营。来到这里，首先映入眼帘的就是远处的天使风车(大型摩天轮)，此外还有刺激的condor sky，以及冲破风的阻碍，在空中前行的天空骑乘和惊险的大型天使秋千等游乐项目，必将为游人带去独特的快乐体验。如果想边呼吸神鱼山清新的空气，边度过一个悠闲快乐的夜晚，月光露营地是您最佳的选择。这里建有汽车露营地和背包旅行野营地、豪华野营地、房车等130余个露营地。

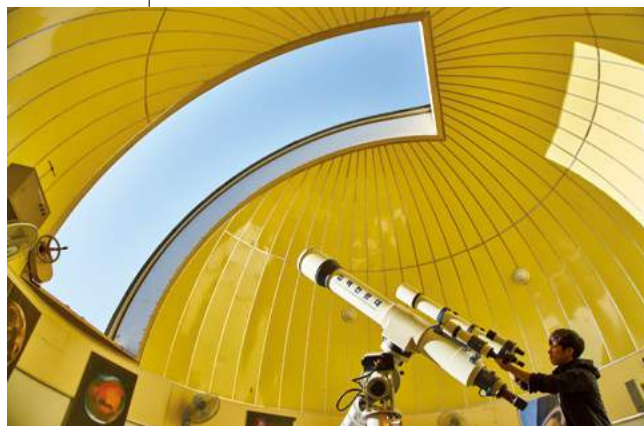
**伽倻乐园天使乐园 地址** 庆南金海市仁济路368(三芳洞1391-2)  
**电话** +82-55-346-6000 **开放时间** 10:00~18:00  
**门票** 3000韩元, BIG5 1.2万韩元 **官网** gaya-land.com  
**伽倻乐园月光露营地 地址** 庆南金海市神鱼山路67(三芳洞 826)  
**电话** +82-55-332-9100 **官网** moonlightcamp.co.kr



## 妆点夜空的群星盛宴 金海天文台

于2002年2月1日开馆，是纪念新千年项目的一环，也是岭南地区唯一一座市民天文台。从金海市内外洞向东边的山上望去，会看到一座如山将蛋环怀抱中般的建筑物，这就是金海天文台。天文台主要分为展示区和观测区。在展示区内，可了解到地球的公转和自转、四季的星座、行星测重器，以及观看天体图片、望远镜的结构和未来宇宙城市模型等。通过直径8m的穹幕，还能观赏到真实再现的各个星座。如果想要眺望金海市内的景色，可前往位于银色穹顶型展示室旁的瞭望台，从这里能将金海市一览无余。尤其是夜幕降临后，满天星辰闪烁，散发出璀璨的光芒，形成一幅如梦似幻的景象，必将为您留下终身难忘的回忆。

**地址** 庆南金海市伽倻主题路254(渔防洞山 2-80)  
**电话** +82-55-337-3785 **开放时间** 14:00~22:00 每周周一闭馆  
**门票** 展厅 免费 虚拟星座项目 大人 3000韩元, 青少年 2000韩元, 儿童 1500韩元 天文观测项目 大人 4000韩元, 青少年 3000韩元, 儿童 2500韩元 **官网** ast.ghdco.or.kr





### 尽览金海的历史和文化精粹 国立金海博物馆

于1998年7月29日开馆，是汇集了古代国家之一——伽倻的各类文化遗产的博物馆。位于流传着伽倻建国传说的金海市龟旨峰山麓上。馆内珍藏着古国伽倻的各类文化遗产，以及釜山、庆南地区的先史时代文化和伽倻的成长壮大奠定基础的并韩文化遗产。展室分为1、2层。在1层以“通往伽倻的道路”为主题，展出着可了解到洛东江下流区域的先史文化、伽倻的萌动期和伽倻的创建及发展过程的文物。在以“伽倻人的生活”为主题的2层，展出着车轮形陶器、高脚盘等精美绝伦的伽倻陶器、铠甲和头盔等铁器时代的文物，以及能感受到海上贸易极其活跃的伽倻时代痕迹的船型陶器和青铜三足鼎等文物。在博物馆的另一侧，还设有专为孩子们准备的伽倻世界乐园。

**地址** 庆南金海市伽倻路190(龟山洞232) **电话** +82-55-320-6800  
**开放时间** 周二~周五 09:00~18:00, 周六·周日·节假日 09:00~19:00  
**门票** 免费 **官网** gimhae.museum.go.kr

如果想尽览伽倻的文化遗产，“国立金海博物馆”是最佳去处。在此可欣赏到曲线柔和优美的伽倻瓷器。



### 蕴含着首露王和许皇后的神话 神鱼山

高630m，是蕴含着首露王和王妃许黄玉神话的圣山。东北方蜿蜒流淌着洛东江，南方是一望无际的金海平原。这里一年四季景色秀丽，沿着登山路前行，奇岩怪石随处可见，美丽异常。特别是神鱼山山脚下，郁郁葱葱的树林与岩石完美融合在一起，清凉的瀑布飞流直下，形成长尺溪谷美丽绝伦的景色。溪水清澈透明、冰凉刺骨，即使在盛夏时节，也很难将脚放入水中超过1分钟。来此避暑的人络绎不绝，形成一片人山人海的景象。游客可在长尺清炖鸡村内吃上一碗鲜嫩、清淡、可补身健体的清炖鸡，不仅能大饱口福，还能度过悠然自得的时间。



### 俯瞰金海的最佳观景地 盆山城

位于盆山山顶，四周环绕着周长约900m，宽8m的城墙，被指定为第66号史迹。从这里可将洛东江下游辽阔的平原尽收眼底。围绕山顶平坦的地形，向南北延伸，形成长长的椭圆形。垂直方向最近的石壁高约3~4m。根据树立在此处的“靖国君朴公葺筑城事迹碑”可知，朝鲜初期朴葺根据古山城建造了这里。壬辰倭乱时倒塌，如今的城墙是于1871年(高宗8年)再次修建的。去盆山城最简单的方法就是先前往海恩寺。沿着海恩寺旁的道路向下走不远，就能观赏到金海市全景以及向远处绵延的坚固城墙。

**地址** 庆南金海市伽倻路405(繁安道210-162)



### 伽倻国的建立者金首露王陵寝 首露王陵

首露王因从蛋中破壳而出，故得名“首露”，是金海金氏、金海许氏、仁川李氏的祖先，也是驾洛国的建立者。首露王陵是金首露王灵魂的安息地，也被称为“纳陵”。王陵前的正门中间是神鱼像石塔，塔上刻着两条鱼相对的纹样(神鱼像或双鱼门)。面对王陵左边的碑石龙头上刻着太阳纹，这些都是首露王王妃的故乡印度阿约提亚独有的纹样。首露王陵是驾洛国(AD 42~532年)的创建者之墓，也是金海极具代表性的文化遗产。宏伟的规模、巧妙的布局、简约雅致的建筑给人留下深刻的印象。

**地址** 庆南金海市驾洛路93号路 26  
**电话** +82-55-330-7313



修建于百济武王时期的王宫旧址“益山王宫里遗迹”，融入了百济建筑技术的“益山弥勒寺址”……，在被联合国教科文组织收录于世界遗产名录中的百济历史遗迹区，感受古代东亚文明的魅力。

## 益山



### 百济时代的王宫旧址 益山王宫里遗址

是百济第30代王一武王迁都后建立的王宫旧址。益山王宫里遗址被指定为第408号史迹，面积为21.6862万m<sup>2</sup>，这里出土了1.1万余件文物。发掘调查从1989年持续至今，据推测这里从百济末期起，经统一新罗初期直到统一新罗末期才修建完成，共历经三个时期。统一新罗初期曾作为寺庙使用，在此处也发现了石塔、金堂遗址和讲堂遗址。尤其是被指定为第239号国宝的“益山王宫里5层石塔”是这里最大的看点。石塔内出土了金制金刚经板、舍利瓶、佛像和玉器等，被指定为第123号国宝。最近，在王宫御厨遗址中发现了火烤过的土、大量的木炭、铁锅和缸等，成为人们热议的话题。如果想要观赏更多的文物，可前往“王宫里遗址展馆”。在常设展馆中，可全面了解百济的历史与文化。这里展出着曾放置在厕所中，古人在如厕后使用的厕筹，以及雕刻着铭文的瓦等有趣的文物资料。

**地址** 全北益山市王宫面宫城路666

**电话** +82-63-859-4631 **开放时间** 09:00~18:00

**门票** 免费 **官网** www.iksan.go.kr/wg

益山王宫里遗迹中最知名的看点当属益山王宫里5层石塔。在王宫旧址发现的百济世代的文物精美绝伦，令人叹为观止。



### 感受百济佛教美术的精髓 弥勒寺址文物展馆

令人遗憾的是，由于弥勒寺址石塔正在进行拆解后重新修复的工作，如今只能看到地面上残存的柱子。不过，新修缮的铜塔多少能带给人一点安慰。来到“弥勒寺址文物展馆”能观赏到在弥勒寺址中出土的1.9万余件文物。走进出口，按1/50的比例修建的弥勒寺微缩模型引人注目。供奉着弥勒佛的金堂和位于不同地点的三座石塔的构造十分独特。2009年拆解石塔时，从心柱石中发现了“舍利庄严具”，其中金制“舍利奉迎记”上详细记载了修建弥勒寺的背景和建立石塔的年代等。在舍利庄严具中发现了3种舍利器和各种贡品，体现了百济时期精湛的金属工艺技术。舍利器是安放舍利的容器，被放置于石塔心柱的正中央。舍利外壶内放有舍利内壶，内壶中又放置了一个玻璃瓶，共分三层，如同一个俄罗斯套娃。也正因为如此，舍利才能保持着完好的形态。在金堂遗址北侧的走廊中，出土了第1753号宝物“金铜香炉”，近乎圆形的形态十分引人注目。

**地址** 全北益山市金马面弥勒寺址路362

**电话** +82-63-830-0900 **开放时间** 09:00~18:00，周一闭馆

**门票** 免费 **官网** www.mireuksaji.org



### 以百济建筑技术打造的东亚最大的寺庙

#### 益山弥勒寺址

位于弥勒山南侧山脚下，被指定为第150号史迹。去年，与益山王宫里遗址一起被联合国教科文组织收录于世界遗产名录中。弥勒寺是建于601年（百济武王时期）的国庙。根据《三国遗事》的记载，弥勒寺是在王后的建议下修建的。尤其值得一提的是，第11号国宝“弥勒寺址石塔”就位于此处，让这里更加声名远播。弥勒寺址石塔是韩国历史最为悠久、规模最大的一座石塔，以花岗岩修建而成，西侧和南侧已几近倒塌，仅余6层的塔身。当时主要为木塔建筑，武王下旨修建了三国时期第一座石塔，提升了百济的声望。此外，还修建了东方最大的寺庙—弥勒寺。弥勒寺历经统一新罗、高丽和朝鲜初期，直到17世纪壬辰倭乱爆发后才荒废，如今仅存石塔。1990年起开始进行发掘调查，1998年发现了3塔、3金堂的独特寺庙结构，这是一座采用百济时期的建筑和工艺等一流技术修建而成的建筑。

**地址** 全北益山市金马面箕阳里 32-2 **电话** +82-63-290-6784

**开放时间** 09:00~18:00，周一关闭 **门票** 免费



全州有很多无需乘车，只靠双腿就能尽情游览的地方。街边琳琅满目的美食令人目不暇接，食指大动。让我们走进来到全州绝对不容错过的游览圣地。

# 全州



## 走在全州府城的古道上，踏上一场时间之旅

全州市旧名全州府。行走在曾掩于全州府城四大门内的古道上，漫步前行。由于倭寇的入侵和自然灾害的发生等，如今城墙壁和城门都已不见踪影，只余下一座丰南门孤独屹立在那里。每条胡同中都残留着历史的痕迹。以韩国传统文化殿堂为起点的“全州府城古道”路线途经原北门所在地—五岔路文化广场、朝鲜时代曾作为使臣和官吏暂住地的丰沛之馆（旅店）后，通往缝纫胡同。狭窄的缝纫胡同不时传来缝纫机的声音，过去从南部市场前往南部汽车站的人们大都在此穿梭，人流不息的街道曾繁华一时。走出缝纫胡同后，来到药典街和中国街。近代文化遗产“中国人布木商店(登记文化遗产第174号)”和“博多屋(登记文化遗产第173号)”怀抱过去光辉灿烂的回忆，静静矗立在那里。在中国街上，一直沿着东门方向前行，即可来到东门艺术街。饱含回忆的“三阳茶馆”于1952年开业，是韩国历史最悠久的茶馆。过去，文人墨客和艺术家等文化阶层热衷于在此举办展出或诗朗诵会。



## 身穿韩服，漫步在韩屋村中

提起全州，最先浮现脑海中的就是一座座韩屋错落有致地排列在一起，给人以宁静祥和之感的韩屋村。最近，这里又增添了新的景象。身穿美丽韩服的游客开始穿梭在韩屋村的各个地方。韩屋村的历史可以追溯到1910年的日本帝国主义殖民统治时期。因对在中央洞一带积累大笔不义之财的日本人的强烈不满，在校洞一带开始修建起韩屋，从而形成了最早的韩屋村。穿上韩服的瞬间，仿佛回到了过去的某一刻。如果想在韩屋村内感受真正的全州美食和韵味，一间间瓦房井然有序排列着的“庆基殿”是最佳去处。怀着瞻仰太祖李成桂画像的激动心情，穿过红箭门，慢慢步入院内。古色古香的庆基殿被郁郁葱葱的大树掩盖，大批身穿韩服的游客挤满殿内。

**庆基殿** 地址 全州市完山区丰南洞3街102 电话 +82-63-287-1330  
**开放时间** 11~2月 09:00~18:00, 3~5月, 9~10月 09:00~19:00, 6~8月 09:00~20:00 门票 成人 3000韩元, 青少年 2000韩元  
**全州韩屋村韩服路** 地址 全州市完山区庆基殿路120 电话 +82-63-277-1839 **韩服租赁费** 5000韩元



## 感受全州式的酒文化

在全州八条马格利酒胡同中，历史最悠久的当属“三川洞马格利酒胡同”。三川洞内现有30余家马格利酒馆，从日落前起，好酒之人就闻着马格利酒香，三三两两的聚集于此。而众多酒馆中，有15年历史的“龙津家”最受欢迎，客人从入口处起就大排长龙。点上一壶马格利酒，搭配煮毛蚶、白切肉、豆腐辣白菜、炖青花鱼、烤秋刀鱼等20余种丰盛的下酒菜。如果想品尝新的小菜，可以再点上一壶马格利酒。满满一桌精致丰盛的饕餮美食必将令您食指大动，胃口大开，也会令酒的味道更加香醇。通常，人们在畅饮过马格利酒后，接着就会前往“小啤店”。在云集着大批出版社和印刷社的庆园洞出版街上，汇聚着多家小啤店。“小啤”是“小卖铺啤酒”的缩略语，喝得兴起的酒客们三五成群地坐在小区超市内，喝着啤酒，吃着下酒菜。全一超市是非常适合穿着舒适的运动服和拖鞋，开怀畅饮的地方。下酒菜只有烤明太鱼和烤鱿鱼。放在不大的炭火上烤得酥脆松软，鱼肉入口即化。到了夏季，还会举办“小啤庆典”，来自全国各地的游人涌向这里，形成一片人山人海的景象。

**龙津家** 地址 全州市完山区车马山路14 电话 +82-63-224-8164  
**价格** 马格利酒1壶 2万韩元  
**全一超市** 地址 全州市完山区玄武2道16 电话 +82-63-284-0793



如果想要体验全州式酒文化，可以去三川洞马格利酒胡同。一壶马格利酒搭配20余种下酒菜，必将让您大饱口福。

1950年6月25日战争爆发。当时，40万釜山居民与来自全国各地的难民汇聚在一起，人口超过了100万。为了糊口，难民们被赶到了没水也没电的山上，不得已只能在公共墓地中修建房屋。让我们怀着与67年前的难民们相同的心情，踏上这段釜山之旅。

## 釜山



### 纵览临时首都釜山的历史 临时首都纪念馆

1925年庆南道厅从晋州迁往釜山，1926年8月这里成为庆南道知事官邸。1950年战争爆发，在釜山成为临时首都的三年间，李承晚总统就居住于此，可以说这里是具有重要历史意义的地方。保存着总统遗物的办公室、在战争时曾用于处理外交事务的接待室、李承晚总统和弗朗西斯卡女士居住过的卧室……，这里依然完好保留着当时的原貌。曾位于总统官邸后侧的原釜山高等检察厅厅舍于2012年经过重新翻修后已成为展馆。这是一座一层石砌建筑，完好展示着战争时期的釜山面貌。临时首都纪念馆已被指定为第53号釜山市纪念物，如今还修建了户外庭院，令此处的景色更加美丽。

**地址** 釜山西区临时首都纪念馆路45 **电话** +82-51-244-6345

**开放时间** 09:00~18:00, 每月最后一周三 09:00~20:00, 周一闭馆

**门票** 免费 **官网** <http://museum.busan.go.kr/monument>



### 生者与死者共存的空间 峨嵋洞石碑文化村

战争时期，来自全国各地的难民达到100万人，无处可去的他们拿着洞办事处写下的纸条，根据地址来到山下的峨嵋洞公共墓地。在不到7平方米的坟墓上修建房屋，一家15口人挤在建好的窝棚中居住。在如蜘蛛网般相连的胡同中穿行，有力地证明了100多年前这里曾是一座公共墓地的证据随处可见。看到作为石阶使用的石碑，以及放置在胡同拐角处、用于装饰的石材等，都给人一种新奇之感。如果想要找到隐藏在胡同各个角落，如画般的石碑，最好参加由釜山观光公社免费设立的釜山旧市中心故事之旅。



### 连接山腹道路，惊险刺激的阶梯 168级阶梯

正如名字所示那样，是由168级台阶组成的阶梯。这里是釜山港前往山腹道路最快的捷径。过去，有船进入到釜山港后，为了得到工作，人们就在这些台阶上极速奔行。168级阶梯相当于6层楼高，一眼望去让人不由得感到一阵目眩。2016年5月，阶梯旁修建了长60m的单轨电车轨道，为地区居民带去更多便利。轨道最大倾斜度达42度，电车以每分35m的速度缓慢前行。乘坐单轨电车来到顶端，眼前美丽的景色令人叹为观止。在山腹道路两旁，鳞次栉比地分布着形形色色的房屋，向远眺望，釜山港的景色如一幅优美的画卷让人心旷神怡。

**地址** 釜山东区永草道191号道 **单轨电车** **开放时间** 07:00~20:00



### 釜山最高的近代建筑

#### 百济医院(现 Brown Hands)

1922年釜山第一家近代化个人综合医院—百济医院正式营业。当时的釜山大都是低矮的平房，5层楼高的砖砌建筑十分醒目。医院集结了西方医疗队，被誉为“釜山三大医院”之一。但是因爆发出行旅病患者尸体被制作成人体标本的丑闻，再无人到此就诊。由于接连不断爆发的丑闻和经营状况严重恶化，医院最终倒闭，被一位中国人收购。此后，被用作中餐厅、日本人军官宿舍、治安办公室、婚礼礼堂等，如今则被改建成为一座采用了工业概念的咖啡厅。生锈的铁门、有缺口的瓷砖等，能让人切身感受到近代建筑特有的氛围。咖啡厅各个角落都在讲述着那段波澜壮阔的历史和故事。

**地址** 釜山东区中央大路209号道16 **电话** +82-51-464-0332

**价格** 意式浓缩咖啡 4500韩元, 美式咖啡 4800韩元, 橙汁 6800韩元

**官网** [www.brownhands.co.kr](http://www.brownhands.co.kr)

# 市中心的休憩空间 世界六大公园

公园对当地人而言是温馨的休憩空间,对游客而言则是独特的景点。让我们走进世界各国美丽的公园。

编辑 高雅罗 图片 <AB-ROAD> 资料室







 广州  
越秀公园

是以越秀山为中心建成的广州第一座公园。越秀公园由7座大小不一的山峰和3座可泛舟水面的人工湖组成。总面积为93万m<sup>2</sup>，规模极其庞大，仅在公园游览就不亚于一场旅行。越秀山山顶建有高28m，广东省最大的楼阁式古建筑“镇海楼”，这是一座建于1380年的瞭望台，如今已改为“广州博物馆”。登上最高的5层，能将广州一座座高耸入云的摩天大楼组成的混凝土森林尽收眼底。在镇海楼顶耸立着一座高高的纪念碑，这是为纪念中国民主革命的领袖孙中山建立的中山纪念碑。此外，在公园内还能看到修建于明朝(1380年)的古城墙，缓步慢行于园内，仿佛踏上了一场重返过去的时间旅行。城墙长1000m，沿着公园的步行道逶迤伸展，隐没在丛林深处，给人一种曲径通幽之感。公园内还可见到广州市的象征一羊。在公园南湖附近，屹立着传说中提到的五羊石雕，石雕高约11m。广州的五羊石雕有着重要的象征意义，很多人都站在石雕前拍摄纪念照。

**来访路线** 乘坐地铁2号线在越秀公园站下车



 台北  
野柳地质公园

是地处台北海岸的地质公园。位于拥有海水浴场、温泉和奇岩怪石的知名旅游城市一野柳。从入口进入公园，能看到狭长海岬上各种奇岩怪石绵延罗列的奇特景观，这里也是到野柳旅游时绝对不容错过的地方。世界地质学界称赞这里的岩石是重要的海洋生态界资源。蔚蓝色的大海与经海蚀风化后形成的珊瑚雕刻完美融合在一起，形成一幅由大自然绘制而成的优美风景画卷。野柳地质公园主要分为三大区域。步入公园时，最先映入眼帘的是屹立成群的蕈状岩。每座岩石如同一个巨大的蘑菇矗立在天地之间。其中最受欢迎的当属“女王头”，因其形似古埃及王后纳芙蒂蒂，故而得名。它的头部高高抬起，颈部修长、脸部口鼻线条优美，神态像极了昂首静坐的尊贵女王。“烛状石”也是十分罕见的独特海蚀景观，形似蜡烛的岩层令人印象深刻。此外，还有布满大大小小的海的“蜂窝石”，四四方方如田埂的“棋盘石”，凹凸不平的“姜石”等众多形状各异的岩石。在海岬的边缘，还建有面朝大海的休息站。

**来访路线** 乘坐开往金山的172路公交车在野柳地质公园入口站下车

 **吉隆坡**  
KLCC Park

是位于马来西亚的象征—吉隆坡双塔楼“吉隆坡石油双塔”旁边的公园。地处吉隆坡市中心，面积达20万m<sup>2</sup>的KLCC(Kulala Lumpur City Center)公园被众多高层建筑环抱怀中，也被称为“市中心的绿洲”。走进公园内，美丽的荷花池、2000余棵树木组成的郁郁葱葱的树林，以及宽广开阔，摆放着各式各样雕像的步道首先映入眼帘。这里是吉隆坡最佳的避暑地和休憩地。不仅景色优美，是当地人最重要的休息空间，也是最受游客欢迎的知名景区。与位于吉隆坡石油双塔内的综合购物中心Suria KLCC的后门相连，购物后可到此悠闲散步，放松心情。公园内各个角落有专为孩子们准备的游乐中心、水上游乐园和泳池等便利设施。与普通公园不同的是，夜幕降临后的KLCC公园更具魅力。环绕公园的高层建筑映射出明亮的灯光，红绿相间，光影交错，形成美轮美奂的华丽夜景。到了晚上8点，音乐湖中会响起优美的旋律，喷泉随着音乐变换，清凉的水流和五光十色的照明为城市的人们在夜间增添一份美轮美奂的视觉和听觉盛宴，也令吉隆坡的夜晚更加浪漫多姿。

**来访路线** 从LRT KLCC站出发步行5分钟即到



 **胡志明**  
槟国旅游村 Binh Quoi Tourist Village

在胡志明，沿着西贡河乘坐公交车前行约30分钟，一座绿树成荫的公园就映入眼帘。这里就是深受胡志明市民们喜爱的安逸的休憩空间—槟国旅游村。槟国旅游村规模庞大，分为槟国1、槟国2和槟国3三个区域。如果您对复杂繁琐的市内游感到厌倦，不妨到槟国旅游村来游览。走出经济之都—胡志明市华丽的市中心，到此悠闲漫步或享受一场浪漫的约会，这里是深受当地人和游客喜爱的游览胜地。渡轮在湖面上悠然行驶，步道沿着西贡河向远处延伸……，美丽的风景随处可见，令人心旷神怡。槟国旅游村也是深受胡志明市未婚夫妇喜爱的婚纱摄影取景地，在枝繁叶茂的树林之间，建有咖啡馆和餐厅等，在公园内游览之余，可在这些地方稍事休息，或品尝越南传统饮食。到了周末，当地人还会在这里举办宴会或家庭聚会。这是因为公园内不仅建有条件完善，如度假村般的住宿设施，还有分门别类地再现了越南市场小吃的自助餐厅。在餐厅所在的木屋内，游人可以享受钓鱼的乐趣，钓上来的鱼还能被当场烹饪成美食。

**来访路线** 在边城汽车客运站乘坐44路公交车，在Binh Quoi 1站下车





 鹿儿岛  
城山公园

来到九州之旅的明珠—鹿儿岛绝对不能错过的地方，就是位于鹿儿岛的最高处，拥有最佳视野的城山公园。这里是明治维新时期最后的激战地，之后为纪念这段历史，于1890年修建了鹿儿岛第一座公园。城山公园至今拥有近130年的历史。将当时那段痛苦的记忆掩藏，如今这里已成为带给鹿儿岛市民和游客众多欢乐，让他们尽享舒适休憩的知名旅游景区。城山公园内，种植着逾600种植物和众多树龄超过400年的参天大树，来到这里仿佛置身于一座植物园中。特别是在山顶周边，沿着步道两旁生长着茂密的亚热带植物，散发出浓郁的异国风情。种类繁多的昆虫、鸟类等生活于此，游人可观赏到趣味盎然的自然生态界。站在公园最著名的城山观景台上，近处的鹿儿岛市区静谧地伏卧在脚下，举目远眺，还能望见鹿儿岛湾和活火山—樱岛。在这里能感受到将大都市、蔚蓝的大海和活火山尽收眼底的奇妙体验。此外，公园内各处还分布着古城遗址、神社、洞窟等极具历史意义的景点。

**来访路线** 在稻城站乘坐22路公交车到城山公园站



 蔚山  
大王岩公园

大王岩公园是蔚山十二景之一，也是风景秀丽、景色独特的知名景区。大王岩汇聚了众多外形奇特的巨大岩石，这里流传着“龙升天后坠落的”传说，因而也被称为“龙坠岩”。仔细观看，会发现岩石形似翻腾的巨龙。不同于普通灰色的岩石，大王岩的岩石呈深红色，与蔚蓝色的大海形成强烈对比，构成一幅独特的美景画卷。夜幕降临后，连接着两座岩石的铁桥亮起五颜六色的灯光，令大王岩公园散发出另一种别样的魅力。从公园入口处延伸至大王岩的步道也极具特色。道路两旁整齐排列着1.5万棵树龄超百年的松树，游人可在凉爽静谧的树荫下舒适地散步。公园内建有游乐场，场内设有形似一条龙的滑梯等各种游乐设备。此外，还有以希腊神话中克里特岛迷宫为主题修建的自然迷宫园，以及历经百年沧桑依然固守在原位的灯塔等，众多景点必将带给您无限的快乐。与众不同的自然景观以及各种设施让您忘却了时间的流逝。在公园北侧，辽阔的海岸徐徐展现在眼前，景色美不胜收令人叹为观止。拥有白月形白沙滩的日山海水浴场水深较浅，坡度较缓，非常适合全家人游玩。

**来访路线** 在蔚山站乘坐5002路公交车，到日山海水浴场站下车

# 全州的挑战， 走出韩国 成为亚洲文化的核心



全州市市长  
金承洙

全州市有很多为人所称道的地方。色香味俱全的传统美食一拌饭以及全年接待游客数达千万人的全州韩屋村等，这里完好保留着具有韩国特色的美食和韵味等，堪称“最具韩国特色的城市”。但全州市并没有止步于此，为了成为亚洲文化的核心，携手TPO共同开展宣传营销，将愿景化为具体的行动。

编辑 李贞华 图片 TPO

首先，请您介绍一下全州市。

甄置于公元900年建立后百济时，定都全州。朝鲜时代，管辖着全罗道全域和济州道，是全罗道的行政中心。2010年被指定为国际慢城，2012年被指定为联合国音乐创意城市。全州是保留了奠定韩国传统生活形态基础的“韩屋·韩餐·韩纸”等最具韩国特色的传统文化的城市，同时也可以说是“亚洲文化的核心”。

全州市有哪些旅游资源？

您个人最想推荐的地方有哪些？

最具代表性的是每年接待游客达千万人次的全州韩屋村。传统市场一南部市场也是远近闻名的青年购物中心和夜市。此外，还有拥有水幕和荷花景观的德津公园以及牙中湖，游客可夜间到此游览，也可欣赏到精彩的演出。全州市还设有国立非物质文化遗产院、国立全州博物馆等国家机构经营的文化设施和韩国传统文化殿堂、韩纸产业支援中心等由全州市经营的文化旅游设施，在这里能体验到韩国的传统文化。

请您介绍一下去年一年间全州市接待游客数以及由此产生的经济效应。

通过大数据进行分析的结果显示，2016年全州韩屋村接待游客数达到日均2.9231万人次，全年接待游客总数达到1066.9427万人次。与2015年的965.3035万人次相比，增加了约100万。全州接待外国游客数达到19.4048万人次，其中到访全州韩屋村的游客数为13.9866万人次，占总数的72%。2017年全州市游客消费支出总额达到7560亿韩元，到了2021年有望达到1.034万亿韩元。如果根据这一数据分析2021年全州接待游客消费支出总额的经济扩散效应，生产刺激效应将达到1.0897万亿韩元，收入刺激效应将达到3441亿韩元，就业刺激效应将达到1.1727万人，附加值刺激效应将达到7693亿韩元，税收刺激效应将达到518.9亿韩元。

为了向海外宣传全州市，您做出了哪些努力？

每年全州都会参加国际旅游展，并携手TPO开展共同宣传营销。全州已成为韩国游客协会(KATA)的特别会员，不断扩充着旅游信息及扩大旅游交流。全州被选入文化体育观光部和韩国旅游公社携手推动的“全球本土化旅游资源化项目”，加强了机关和团体携手吸引外国游客的推广力度。为了吸引与MICE有关的外国游客，还在积极开发和运营商品。



请您介绍一下推动全州市旅游业发展的计划。

全州成功建立起以全州韩屋村为中心的“最具韩国特色的城市”品牌，并形成以传统文化为基础构建全球化城市形象等具有韩国特色的旅游业新典范。由此提出了“最具韩国特色的未来旅游中心城市—全州”这一愿景，并计划通过全球旅游城市和旅游，实现地区发展，打造让游客和市民获得幸福的旅游城市。

请您介绍一下将于2017年下半年举行的全州市主要活动和庆典。

“全州拌饭节”将于10月26日至29日举行，为期4天。这是一个强调韩国代表性传统美食—全州拌饭独创性的庆典。为期4天的“全州世界声音艺术节”也将于9月20日至24日在韩国声音文化殿堂和韩屋村举行。

您认为全州市身为TPO会员具有哪些意义，今后将以何种决心开展哪些机构活动规划？

全州市于2003年加入TPO后，从第1届总会起连续参加至今。尤其是在2016年6月，还举办了TPO论坛，当时共有来自10个国家77座会员城市的150人出席。今后，全州市也将作为韩国代表性组织城市开展活动，并将竭尽全力引领可与传统文化城市相匹配的韩国文化和旅游文化的发展。如果说巴黎是“欧洲文化的核心”，那么全州就是“亚洲文化的核心”。我们将与引领亚太地区旅游业发展的TPO携手合作，将全州打造成为“亚洲文化的核心”。

您期待TPO能开展哪些活动？

希望TPO能像现在这样，积极构建会员城市的旅游平台，并继续努力推动亚太地区旅游业的发展。期待着今后TPO能继续参加海外共同旅游展，举办旅游洽谈会等宣传营销活动，并能坚持开展学生互换旅游项目以及会员城市交流项目等。





## 2017 韩国会员城市地区会议在统营召开

2月23日和24日，2017年度韩国会员城市地区会议在统营国际音乐堂举行。来自15个韩国会员城市的30位相关人员和TPO秘书处工作人员出席了会议。在第一天召开的大会上，统营市市长金东镇致欢迎词，拉开了会议的序幕。金东镇市长在欢迎词中表达了希望能有更多会员城市代表团参加即将于10月举办的第8届TPO总会的殷切期盼。紧接着，TPO秘书长慎年晟发表了2016年TPO活动报告和2017年度TPO活动规划。大会结束后，还专为与会者们举办了特邀演讲。统营市旅游营销科千明爱以被韩国政府评选为“今年的旅游城市—统营”的经验为依托，发表了题为“今年的旅游城市政策”的演讲。汉阳大学旅游系名誉教授兼韩国慢城总部理事长孙大宪（音译）发表了题为“主客观间的相互作用绽放美丽花朵：民间与政府的合作方案”的演讲，获得了与会人员的极大好评。第二天，与会者们考察了题为“旅游资源开发”的统营市旅游资源。



## 韩国统营市与TPO秘书处积极共同宣传第八届总会

从10月18日开始到21日为止，为了第8届TPO总会的成功举办，TPO秘书处与统营市开展了积极的宣传活动。为了大会的成功举办，统营市海洋观光局长金常英与TPO秘书处规划管理部长曹达丽一行，于3月访问了庆尚北道地区的会员城市，并于5月访问了全罗北道地区的会员城市，开展了大会的宣传活动。此外，统营市于5月6日举办的第24届海洋庆典活动现场设置了TPO总会宣传展位，展出了大会宣传手册以及TPO会员城市的观光地图与各种介绍资料。

统营市长金东镇与TPO秘书长慎年晟一行于6月20日至23日对中国的主要会员城市进行了访问，并向市长们发出了出席总会的邀请。在与会长城市（广州市）的副市长王东的会谈中，统营市市长金东镇对TPO总会近期处理的议题进行了商榷，成为说明第8届总会意义及方向性的契机。佛山市和韶关市也提及了与总会主题“城市品牌与旅游”相关内容，将具有类似特色的城市按照主题进行分类，在具体的具有实质性的旅游领域促进交流合作的计划进行了说明，同时统营市还对通过灵活使用音乐城市品牌，在总会期间邀请会员城市的音乐演出团参加音乐会，今后通过音乐来招引游客的方案计划进行了说明。统营市对已加入会员的城市提供了具有类似主题的城市间实质性具体的交流方案的方针路线，并为最近加入会员的城市提供了大力宣传旅游资源的机会，表示将打造可以获得实质性利益的总会。



## 越南胡志明市，访问TPO韩国会员城市并签署MOU

5月15日至22日，越南胡志明市人民委员会主席率领庞大的110人访问团访问了韩国。访问团由对外合作、贸易通商、旅游等涵盖胡志明市10个领域的局长级官方访问团、经济代表团和演出团体组成。访问团依次访问了仁川、庆州、釜山等地，并就如何促进城市之间的战略产业、投资、贸易、旅游等相互之间的合作和交流交换了意见。

16日，越南胡志明市人委会主席阮成锋(Nguyen Thanh Phong)拜访了仁川市市长刘正福，双方签订了两市之间的友好合作谅解备忘录。并且，胡志明贸易与投资促进中心和仁川经济产业信息科技园签署了旨在促进相互之间经济交流等的业务协议(MOU)。两机构将根据此次签订的业务协议，通过新办展会，为低成本·高效率的会展业提供支持，提供展出中小企业产品的空间，增加与当地买家交流，并促进定期经济交流和人力交流等。紧接着，胡志明市访问团于5月19日和20日，访问了庆州，并签署了举办“胡志明-庆州世界文化博览会2017”谅解备忘录(MOU)。“胡志明-庆州世界文化博览会2017”的主题是“通过文化交流实现亚洲的共同繁荣”，将于11月9日至12月3日在胡志明市举办。此外，胡志明·庆州·庆尚北道间曾签署了MOU的“2017胡志明日in庆州”已于20日在庆州世界文化博览会公园举办。本次活动是提前预览“胡志明-庆州世界文化博览会2017”的微缩版，可体验到越南的传统舞蹈·武术·音乐表演和传统服饰奥黛，以及品尝传统美食等，可谓看点多多，乐趣多多。21日和22日，胡志明市人委会主席一行访问了最后一个目的地釜山市。访问团访问了釜山·庆南越南名誉总领事馆，会见了名誉总领事朴水观(音译)，双方就如何增进两市之间的交流与合作交换了意见。

名誉总领事朴水观表示：“感谢阮成锋主席对打入越南市场的釜山庆南地区企业的关心、支持与协助。胡志明市和釜山之间还未能建成互联互通的交通网络，这为釜山·庆南地区的企业家访问胡志明市造成诸多困难，希望能对此予以关注”。阮成锋主席则表示“近来，虽然胡志明市的人口急速攀升，但是修建城市基础设施的速度却未能赶上人口增速，这为外国投资企业造成不小的困难。希望今后两市之间能开展更加活跃的合作”。阮成锋主席还出席了朴水观总领事准备的欢迎晚宴，与釜山市议会议长白宗宪、釜山商工会议所会长赵成济等地区机构和团体的负责人以及企业家等探讨了促进交流与合作的方案。22日，在釜山海云台威斯汀朝鲜酒店，胡志明市人委会主席阮成锋和釜山市市长徐秉洙签署了“越南胡志明市与釜山市合作修建城市铁路项目谅解备忘录”。





### 2017安东国际假面舞节

安东, 韩国 | 9月29日~10月8日

**地点** 假面舞公园, 文化之街等安东市内地区

连续4年被文化体育观光部评选为“大韩民国最具代表性庆典”的“安东国际假面舞节”将于2017年9月29日至10月8日在“韩国精神文化之都”安东举办。安东是一个全面继承和发展了“不侧重任一时期, 不具有宗教倾向”的文化的地区。拥有韩国最多的文化遗产, 完美地彰显了东方美学。此次假面舞节期间, 在展现安东文化的同时, 还将为游客带去更多欢乐。届时将举办国内外假面舞演出、街头剧、竞技大赛、美术大展、街道巡游、学习假面舞、世界面具展等80余个丰富多彩的配套活动。



### 2017生态交通全球盛典

高雄, 台湾 | 10月

**地点** 哈玛星铁道文化园区

高雄市政府与地方政府永续发展理事会(Local Governments for Sustainability)将于2017年10月共同举办“第三届2017生态交通全球盛典”, 盛典为期1个月, 活动包含生态交通世界大会、低碳运具及环境教育展览、在地文史表演活动及生态交通示范社区。期待透过这些活动, 市民与访客皆能选择以步行、骑乘与使用环保低碳的交通运具体验在地生活, 诚挚邀请您于今年10月前来高雄哈玛星, 共同见证生态交通翻转城市的无限可能, 更多资讯请详官网。



### 源平之夜

下关, 日本 | 10月7, 14, 21, 28日 20:00~21:20

**地点** 赤间神宫

是在赤间神宫举办的秋季灯光节, 为期4天。以熠熠生辉的神宫内部为舞台, 推出精彩纷呈的娱乐项目。在此能欣赏到重现下关发生过的事件的音乐剧演出, 身穿华丽的传统服饰的日本传统舞蹈, 以及在下关从古流传至今的传统鼓—平家太鼓演奏等只有来到这里才能观赏到的节目。



### 亚洲曼谷教育技术装备展 2017

曼谷, 泰国 | 10月10~12日

**地点** 泰国曼谷诗丽吉王后国家会议中心

“亚洲曼谷教育技术装备展2017”是为了创造全新的全球化商机而举办的亚洲最具代表性的教育技术装备展。来自全世界的优秀制造企业欢聚一堂, 面向全亚洲展出门类齐全的新产品和新技术。来到这里不仅能观赏到涵盖众多领域的教育用创新产品, 大批提供服务和解决方



案的企业及机构也有望踊跃参加。众多教育机构、NGO、私立及公立学校的负责人、买家和意见领袖等也将出席本次展会。

### 农业周

伊尔库茨克, 俄罗斯 | 10月17~20日

**地点** 俄罗斯伊尔库茨克国际会展中心

10月17日至20日, 农业周活动将在俄罗斯伊尔库茨克市举办, 为期4天。经过22年的发展, “农业周”现已成为面向食品制造企业举办的权威活动, 同时也是深受安加拉地区居民们喜爱的活动, 参与率极高。“农业周”于1995年首次举办, 可将农业和食品生产领域取得的成果一览无遗。今年举办的“第23届农业周”活动正值秋收结束后, 届时伊尔库茨克地区的农林业和食品生产加工工业相关从业人员将欢聚一堂, 共同庆祝这一大型庆典活动。



### 2017(上海)第五届旅游养老房产展览会

上海, 中国 | 10月20~22日

**地点** 上海光大会展中心

世界旅游组织预测, 2020年中国将成为世界最大的旅游目的地, 占世界市场份额的8.6%, 旅游业与房地产行业的融合成为未来中国房地产发展的必然趋势。同时, 随着中国逐渐步入老龄化社会, 养老地产迎来发展机遇, 新城镇建设及巨大的养老需求, 预示着旅游及养老地产项目未来广阔的发展前景。在此契机下, 旅游养老地产及高端物业展将于2017年10月20~22日在上海光大会展中心举办, 展会规模达12000平方米, 预计将吸引超过百家知名房地产开发商, 集中展示高品质旅游养老地产及高端物业项目, 目标是打造成为中国最具知名度的旅游地产项目营销和推广平台。



### 与鲸鱼共享一场特别之旅

蔚山南区, 韩国 | 10月28~29日

**地点** 长生浦鲸鱼文化村

蔚山南区于今年的秋季旅行周期(10月21日至11月5日), 在生浦文化特一以“共享一特之旅”主的丰富多彩的活。“无休日特”, 生浦博物、生票可享受30%的打折惠。此外, 提供住宿、餐店、演出等打折服。尤其是10月28日、29日, 在文化村特活舞台, 每天推出主各的演出及孩子准的活等。





### 亮漆及镀金木工艺收藏品 特别展

河内, 越南 | 6月20日~11月30日

**地点** 越南河内国家历史博物馆

越南国家历史博物馆将举办“亮漆及镀金木工艺收藏品”特别展。届时将展出从黎朝到阮朝时期制作的各种雕刻品、越南神话传说中的神异动物形象的物品等共100件作品。这些珍贵的艺术品全部亮相于大众眼前尚属首次。在越南大部分农业城市中,人们都将木工业作为副业,并参与到住宅、塔、雕刻、装饰品的建设和制作中。木工艺家们出于日常生活和宗教仪式的需要,制作了这些艺术品,可以称之为越南传统文化的精华。本次特展于6月20日至11月30日在越南国家历史博物馆举办。



### 巨济岛花庆典

巨济, 韩国 | 10月28日~11月5日

**地点** 巨济农业开发院

今年已迎来第12届的“巨济岛花庆典”是花、文化和人完美融合在一起的秋季花庆典。本次巨济岛花庆典的口号是“市民打造的庆典”,由涵盖6个领域的60余种丰富多彩的活动组成,包括秋花盛宴、参观农业、携手市民的文化演出、各种竞技大赛以及体验活动等。这是巨济市农业人与市民一起共襄盛举的庆典,届时将有160个团体(2000人)参加,每年吸引游客数达到20万人次。



### 第66届大原庆典

鹿儿岛, 日本 | 11月2~3日

**地点** 鹿儿岛

大原庆典将于11月2日至3日举办,为期2天。大原庆典是始于1949年的鹿儿岛代表性庆典,也是南九州最大的秋季庆典。“大原庆典”期间将会举办各种丰富多彩的活动,约有2万5千余名鹿儿岛市民将参加到跳舞游行队伍中,成为别具特色的一大看点。特别是在鹿儿岛最繁华的街道一天文馆商店街上,大批市民伴随着民谣“大原富士”翩翩起舞的场面也绝对不容错过。因为任何人都可以在现场自由参与到跳舞游行的队伍中,这为游客们提供了可以尽情体验日本传统庆典的绝佳机会



### 大马都市怡疗嘉年华

马来西亚, 吉隆坡 | 11月3~5日

**地点** 马来西亚吉隆坡布特拉再也艾美酒店

“大马都市怡疗嘉年华(MURFEST)”是结合了康乐、音乐和舞蹈的极具个性与特色的庆典。庆典为期3天,来自全世界的80余组音乐家和艺术家们齐聚一堂,形成了亚洲首屈一指的健康、康乐产业平台。活动追求的终极目标是培养健康的心理和精神状态,转变马来西亚青年和下一代以及国外游客对于健康和康乐的固有观念,为年轻人们提供快乐有趣的康乐教育。“大马都市怡疗嘉年华(MURFEST)”是不分种族和宗教信仰,面向所有人举办的庆典。



### 2017中国(郑州)国际老龄产业博览会

郑州, 河南 | 11月24~26日

**地点** 郑州国际会展中心

自2010年起,中国(郑州)国际老龄产业博览会已连续成功举办六届,展会规模逐年扩大。展会汇聚旅居养老、保健食品、高端医疗、智能服务等全球老龄产业各个领域最前沿的技术、产品以及解决方案,充分发挥了行业风向标作用,是引领中国老龄产业发展的一站式商贸交流平台。

第七届中国(郑州)国际老龄产业博览会将继续发挥行业领航者地位,聚焦渠道变革和产业发展,共同绘就老龄产业未来发展蓝图,务求以卓著的成效和前瞻的理念引领行业迈向新高地。

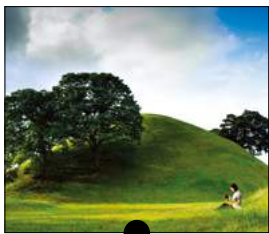


### 大阪马拉松 2017

大阪, 日本 | 11月26日

**地点** 日本大阪城公园

“大阪马拉松”是国内外参赛人数达3万2千余人的城市马拉松大赛。比赛途经大阪的重要地标建筑一大阪城、道顿堀川和御堂筋,周边流动人口众多,观众将达到130万人。大阪马拉松是知名的慈善赛事,活动规模逐年扩大,还会举办丰富多彩的项目。活动期间,在大阪参加马拉松比赛之余,还能品尝到琳琅满目的美食,尽享购物的乐趣,并且可观歌舞剧“能”、戏剧“狂言”、科白剧“歌舞伎”、木偶剧“文乐”等精彩纷呈的古典剧演出。



### 新罗文化节

庆州, 韩国 | 10月6日~12月3日

**地点** 艺术的殿堂, 徐罗伐文化会馆, 佛国寺等庆州地区

在庆州举办的代表性文化活动“新罗文化节”将于10月6日至12月3日, 在艺术的殿堂、徐罗伐文化会馆、佛国寺等庆州地区举办。“新罗文化节”是能体验到新罗光辉灿烂的历史与文化的历史文化体验庆典, 并为庆州未来的发展指明了方向, 即成为“传统与现代完美融合的文化旅游之都”。通过这一活动, 不仅可促进庆州市民间的和谐, 还能向地区居民和游客传递庆州这座具有千年文化遗产的古都形象。



### 2017台南关子岭温泉美食节

台南, 台湾 | 10月~12月

**地点** 台南市关子岭地区

今年度关子岭温泉美食节延续“温泉”、“美食”、“浴衣”等元素为活动发展主轴, 期透过独特泥浆温泉、火王爷巡行夜祭、各店必吃特色料理、温泉浴衣体验、灯饰亮点营造等丰富感官体验, 吸引游客驻足这个百年温泉乡, 更规划各式促销方案、套票包装、在地游程等项目, 带给关子岭游客更优惠、便捷、好玩的旅游方案, 运用创意塑造关子岭温泉区特色, 号召全国民众一同来关子岭游玩, 同时提升大关子岭地区在地观光产业业绩。



### 2017小仓灯节

北九州, 日本 | 2017年11月上旬~2018年1月中旬

**地点** JR小站及紫川一

“2017小仓灯节”将在今年冬季岁末年初之际举办。小仓灯节已迎来第17届的举办, 并已被纳入日本夜景遗产名录。播放着世界遗产视频的影像通道、形象化地展示了“世界十大美景”之一河内藤园的藤树隧道的通道、通过影像展现了流入紫川中的瀑布的Polling illumination等, 熠熠生辉, 夺人眼目, 放射出璀璨的光芒, 美不胜收。每晚5点至10点所有灯光同时点亮。

### 2017成都国际旅游展

成都, 中国 | 11月30日~12月2日

**地点** 成都世纪城新国际会展中心

成都国际旅游展(CITE)是中国西部地区专业与消费结合的大型旅游展之一, 获成都旅游局及成都博览局大力支持。CITE为旅游运营商和广



大旅游爱好者提供一个互动平台, 呈现一场盛大丰富的旅游盛宴。展会直接面向公众旅游消费群体, 是旅游企业和机构进行品牌宣传, 产品推广, 形象展示的综合舞台。致力于为旅游爱好者提供权威, 全面, 放心的旅游线路和旅游服务, 是消费者制定旅游计划, 选择优质旅游产品的绝佳机遇。

展会与各大知名旅行社、航空公司、旅游目的地, 携手打造最具人气的旅游消费盛会, 推出品质高端、全面丰富、新颖时尚的旅游线路和旅游产品。

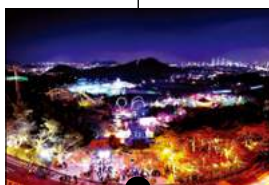


### 雅加达DWP电音节2017

雅加达, 印尼 | 12月15~16日

**地点** 印尼雅加达国际会展中心

“雅加达DWP电音节2017”是在雅加达举办的大型电子音乐节。活动为期2天, 在雅加达国际会展中心举办, 来自全世界的超级巨星们将为大家献上一场精彩纷呈的音乐盛宴。音乐体裁以EDM、浩室舞曲和高科技舞曲为主, 马丁·盖瑞斯、Axwell & Ingrosso、尼基·罗梅罗等众多知名DJ的到来必将令音乐节的气氛更加高涨。华丽的舞台布景和灯光照明等耀眼夺目, 令人目不暇接。



### E-WORLD星光庆典

大邱, 韩国 | 11月19日~12月31日

**地点** 大邱E-WORLD, 83塔一带

2017年“E-WORLD星光庆典”的主题是10万朵LED玫瑰。830万个星光将打造出韩国首屈一指的精品星光主题庆典。游客还可观赏到大邱知名主题乐园E-WORLD和庆北标志性建筑83塔的美丽景观和夜景。缤纷华丽的烟花秀、83种星光摄影区、各具特色的体验活动等都非常值得一看。



### 第9届釜山圣诞树文化节

釜山中区, 韩国 | 2017年12月2日~2018年1月7日

**地点** 光复路及光复中央路一带

今年将在釜山光复路上举办第9届釜山圣诞树文化节, 主题是“爱心之光洒满大地”。庆典期间, 必将为来此的国内外游客留下美好的回忆, 传递出充满希望的讯息。华丽的灯光分享温暖的爱心, 让庆典熠熠生辉。

# TPO Members

81 city members, 40 industry members

## CITY MEMBERS

### CHINA

Chengdu Weihai  
Qingyuan Yantai  
Dalian Zhangjiajie  
Foshan Zhaoqing  
Guangzhou Zhengzhou  
Hangzhou Liupanshui  
Qingdao  
Sanya  
Shanghai  
Shaoguan  
Shenyang  
Suzhou  
Tianjin  
Urumqi

### CHINESE TAIPEI

Kaohsiung  
Taichung  
Tainan

### THAILAND

Bangkok

### VIETNAM

Danang  
Hai Phong  
Hanoi  
Ho Chi Minh

### MALAYSIA

Georgetown  
Ipoh  
Kota Bharu  
Kota Kinabalu  
Kuala Lumpur  
Melaka  
Taiping

### INDONESIA

Jakarta  
Surabaya  
Yogyakarta  
Bitung

### PHILIPPINES

Manila

### KOREA

Andong  
Busan  
Busan Haeundae-gu  
Busan Jung-gu  
Buyeo-gun  
Changwon  
Chuncheon  
Daegu  
Daegu Jung-gu  
Daejeon  
Donghae  
Gangneung  
Geoje  
Gimhae  
Goyang

### RUSSIA

Vladivostok  
Irkutsk

### JAPAN

Fukuoka  
Kagoshima  
Kitakyushu  
Kumamoto  
Miyazaki  
Osaka  
Shimonoseki  
Takeo

## INDUSTRY MEMBERS

### CHINA

Guangzhou Garden Hotel  
Guangzhou Star Cruises Co., Ltd.  
GZL International Travel Service Ltd.  
Shandong Channel International Travel Service Co., Ltd.  
China Travel international (Xinjiang) Ltd.  
China Comfort Xi'an International Travel Service Co., Ltd.  
Dalian Gulian International Travel Service  
CITS Guangdong  
China Travel Internantional Sanya Co., Ltd.  
Hainan Gaoli Holiday Travel Service Co.,Ltd

### JAPAN

Kagoshima Convention & Visitors Bureau  
Fukuoka Convention & Visitors Bureau  
JTB Corp. Fukuoka Office

### KOREA

BEXCO  
Busan Tourism Association  
Arum Travel Service Co., Ltd.  
Cheongsong Travel Service Co., Ltd.  
Road ABC Media Co., Ltd.  
TourJapan Co., Ltd.  
Intravel Ltd.  
Haeundae Centum Hotel  
Daegu Tourism Association  
Lee Convention  
Busan Tourism High School  
The Korea Academic Society of Tourism and Leisure  
Solar Travel Agency  
BS FunTour  
Benikea Jeonju Hansung Tourist Hotel  
Sky Tour  
JB Tour  
PANWORLD Dream  
Tour Fun Co., Ltd.  
Wolseong E&C

### MALAYSIA

Taiping Tourist Association

### MONGOLIA

Ancient Nomads Tour Agency

### RUSSIA

Gavan Tour-center Co. Ltd

### U.S.A

MCM Group Holdings Ltd.

### VIETNAM

Haiphong Vanhoa One Member Limited Corporation  
Haiphong Vocational College of Tourism

### KOREA

TourFun Co.,Ltd.

### INDIA

Abroader Consultancy India Pvt. Ltd.



**Tourism Promotion Organization  
for Asia Pacific Cities**

**TPO Contact Information**

**Address.** TPO Secretariat, 8th Floor of Kolong Building, No.480 Suyeong-ro, Suyeong-gu, Busan 48314,

**TEL.** +82-51-502-2984~7 **FAX.** +82-51-502-1968

**E-mail.** secretariat @ aptpo.org

**Web Site.** <http://www.aptpo.org>