

# TOURISM SCOPE

2019. Vol. **43**  
ISSN 1739-5089

The Official Magazine of the Tourism Promotion Organization for Asia Pacific Cities

9th TPO General Assembly Issue



Korea, Busan

# 9<sup>th</sup> TPO GENERAL ASSEMBLY

제9회 아시아태평양도시 관광진흥기구 총회

Common Prosperity in Tourism  
through Open Partnership  
열린 파트너십으로 함께 하는 관광 발전

25-28 September 2019  
BUSAN, KOREA



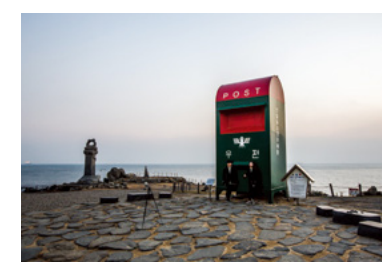
## Contents

### Greeting

02 — 致辞

### Special - TPO Members

- 03 — 韩国第二大城市, 釜山
- 04 — 候鸟的故乡, 釜山沙下区
- 06 — 宝藏岛屿, 济州
- 08 — 八公山的强大气场, 大邱东区
- 10 — 天赐的大自然与少数民族的召唤, 黔南
- 12 — 联合国指定创造之都, 金泽
- 14 — 充满愉悦的天赐之地, 大叻
- 16 — 喜马拉雅的静谧村落, 图利凯尔
- 18 — 海与森林, 历史之岛, 帕里亚曼
- 20 — 鲸鱼栖息的生态城市, 蔚山
- 22 — 黄飞鸿的故乡, 佛山
- 24 — 历史最悠久的台湾老城, 台南
- 25 — 和平永驻的城市, 太平
- 26 — 俄罗斯的港口之都, 符拉迪沃斯托克
- 27 — 东方的珍珠, 马尼拉
- 28 — 天使之城, 曼谷



### Tourism Promotion Organization for Asia Pacific Cities

亚太城市旅游振兴机构(TPO)是通过在亚洲及太平洋地区的各城市之间构筑网络来促进旅游业发展的旅游领域国际机构。TPO旨在搞活旅游业, 致力于促进会员城市之间的旅游信息交流、开发旅游商品、共同市场营销、旅游领域培训及人才培养等项目。TPO截至2019年09月已经拥有124个城市会员及51个民间团体会员。其中民间会员包括旅游业相关协会、研究机构、旅游市场营销机构(DMO)等等。TPO将为亚洲及太平洋地区城市旅游的发展与开发具有可持续发展可能性的商品而竭尽全力。





## TPO总会致辞

可以邀请各位于2019年9月25日至28日前来参加在大韩民国釜山广域市召开的第9届TPO总会，我感到非常荣幸。

本次由釜山广域市主办的第9届TPO总会以“通过开放的伙伴关系达到旅游业共同繁荣”为主题，将成为各会员城市以各自在自然、文化及艺术等方面的特色为基础，携手合作以实现可持续发展并成为主要旅游城市的好机会。

总会包括团体聚会与主题聚会，以及迎宾晚宴、市长午宴、市长圆桌会议、旅游宣传活动、双方会议、伴侣项目及其他与主题相关的日程，并穿插釜山旅游及会员城市的艺术演出等丰富多彩的活动。希望通过这些活动，可以加强各会员城市之间的沟通与联系。

以本次总会为契机，TPO为了推进亚洲及太平洋会员城市的旅游业发展，将与各位共同探讨新的项目。我们将附耳倾听您的宝贵建议和意见。通过总会的成功举办，我们将心怀同一个远景，打造充实的成果，增强相互合作，成为TPO在国际社会上占据一席之地的坚实后盾。

衷心感谢各位前来参加第9届TPO总会!

OH Keo-don 오기돈  
Mayor of Busan Metropolitan City

KIM Soo-il 김수일  
Secretary General of the TPO



Busan Metropolitan City



Tourism Promotion Organization  
for Asia Pacific Cities



## 韩国第二大城市 釜山

蔚蓝的大海与热闹的街市，个性洋溢的文艺村与玲珑可爱的小巷子。不管走到哪里都令人心潮澎湃的地方，就是釜山呀。

### The Bay 101

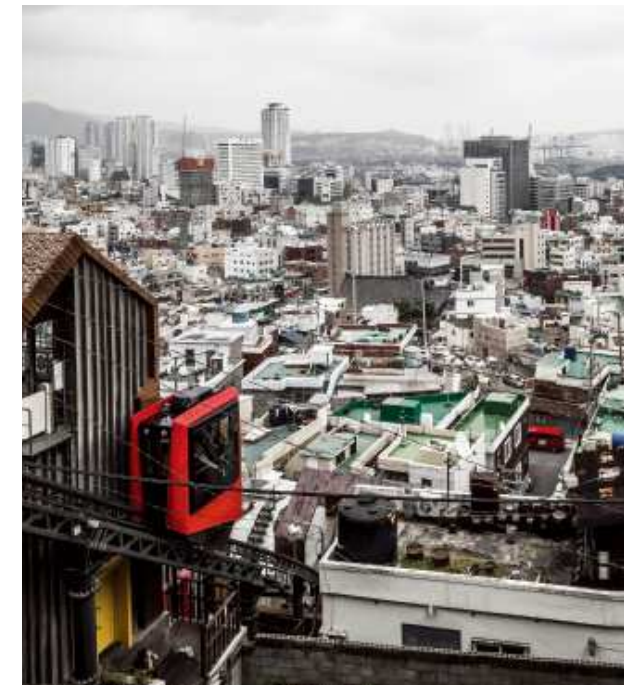
釜山有两个观赏夜景的最佳场所。一个是正对着广安大桥的广安里海水浴场，还有一个就是位于冬柏岛的The Bay 101。特别是在The Bay 101，您将欣赏到海滨城市与广安大桥交相辉映的梦幻美景。每当夜幕降临，华灯初上，海滨城市的高楼大厦灿烂闪烁的光影投射在缓缓起伏的海波之上，此情此景即使与老牌夜景之都香港相比也毫不逊色。The Bay 101包括游艇俱乐部、法式餐厅The Grand、厨房风格的精品店“冬柏百货店”、售卖炸鱼薯条与鲜榨啤酒的露台酒吧Fingers&chat等娱乐休闲场所。沿着小道绕冬柏公园走一圈也很不错。在从The Bay 101走向世峰楼APEC会议中心的路上，不仅能看到广安大桥，还可以赏尽五六岛的迷人风光。

地址 釜山广域市海云台区冬柏路52



### 钢钢艺术村

韩国最早的近代史造船厂“田中造船所”摇身变成了名为“钢钢”的艺术村。2015年这里被釜山广域市的“艺术想象村庄项目”所选中，相继有33件艺术作品被装点在中各处。长椅与路灯变成装置艺术品，暗淡的房子表面描绘上五颜六色的壁画。以曾经在造船厂工作过的“钢钢大婶”的肖像为主题的《我们大家的母亲》堪为其中的代表之作。村中还建有游客咨询中心、以船舶改造而成的船舶体验馆、可以亲手组装制作的村中工作室以及介绍村庄历史的村庄博物馆等场馆。每个周末都开展由村民担任导游的钢钢村环游活动。



### 草梁故事路

草梁故事路中的“故事”读作“ebagu”，这是庆尚地区方言的发音。整条路全长1.89公里，虽然不算很长，但却包容了釜山从近代一直到现代的历史。走过釜山最早的近代式私立综合医院“百济医院”所在建筑和韩国最早的物流仓库“南山仓库”的遗址，就到了有单轨列车通行的“168台阶”。168台阶足有六层楼高，相当陡峭，但这里是釜山港前往山北道路的最短路程。如果乘坐单轨列车，轻轻松松就可以到达最上面的观景台。站在观景台上俯瞰釜山港与釜山港大桥，让人觉得豁然开朗，畅快无比。但是爬楼梯也有爬楼梯的乐趣，台阶各处布置着小巧玲珑的装饰和壁画，一边慢慢往上走一边拍照也不觉得累。

地址 釜山广域市东区分草梁上路49

### City information

位置 大韩民国东南海岸 面积 767.4平方公里  
人口 3,423,209人(2019) 货币 韩元(KRW)  
气候 温暖湿润, 年平均气温14.7℃,  
年平均降水量1519.1毫米



# 候鸟的故乡， 釜山沙下区

釜山经典文艺社区“甘川文化村”、候鸟的家园“乙淑岛”、大自然的学习场“多大浦海水浴场”……让我们一起到魅力多端的釜山广域市沙下区去转一转。



## 甘川文化村

这里原本是20世纪50年代太极道信仰村的信徒与6.25战争的难民聚集而成的村子，沿着山坡整齐排列的阶梯式集体住宅与迷宫般错综复杂的小巷形成了别开生面的景象。整个村庄涂满了各种鲜艳的色彩。以2009年村庄美术项目“梦想成为釜山的马丘比丘”与2010年的“迷宫迷宫小巷项目”为起点，学生、居民及专业人士共同参与，在村中各处创作了壁画、造型艺术，并利用空房子建成了各种文化场所。村中还开展陶瓷、天然染色等体验活动，并开设艺术中心。逛过了绘满壁画的小村子，不妨登上山顶观景台，阳光下波光粼粼的甘川港与图画般的彩色小房子绝对是最好不过的拍照背景。

地址 釜山广域市沙下区甘川2路203



## City information

位置 釜山广域市西南部  
面积 41.75平方公里  
人口 323,430人(2019)  
货币 韩元(KRW)  
气候 属于温暖湿润型气候，年平均气温14.7℃，年平均降水量1519.1毫米



## 多大浦梦之夕阳喷泉

釜山首个灯光音乐喷泉，自2010年3月27日起正式开放，每年4月至10月运行。这座喷泉从开放伊始即作为“世界最大地面喷泉”而荣登吉尼斯世界纪录。每天晚8点，夜色降临的多大浦被绚烂的灯光照亮，随着音乐的响起，高高低低的水柱开始欢快地跳跃。流行歌曲、英语金曲、古典音乐……300余首乐曲轮流变换，喷泉也跟着幻化出不同的形状、姿态、高低与水雾，27组造型交织出无穷无尽的美景。20分钟的喷泉表演令观者无不叹为观止。如果需要求婚或特别的告白，只要提前申请，就会在喷泉表演途中被提名介绍。

地址 首尔广域市沙下区没云台1街14



## 多大浦海水浴场

由洛东江的沙土堆积而形成的海水浴场，位于洛东江淡水鱼海水相交的河口附近。顾名思义，多大浦是一片十分广阔的浦口。白沙滩全长900米，宽100米。海水温度较暖，水深较浅，很适合孩子们戏水游玩。受到洛东江上游大坝的影响，这里正逐渐转变为滩涂，可以观察到各种生物，不失为一座大自然的学习场。海水浴场每年7月1日至8月31日开放，夏季举办国际摇滚节，在12月31日则召开多大浦新年晚会。2105年建成的海边公园配备足浴场、淋浴场与停车场等便利设施以及生态探访路、草坪广场、海水川和体育设施，是散步和郊游的好地方。

地址 釜山广域市沙下区没云台1街14



©釜山广域市沙下区厅

## 乙淑岛

由洛东江河口的沙土堆积形成的河中岛。鸟多谓之“乙”，水清谓之“淑”，小岛因此得名“乙淑岛”。这里曾一度成为亚洲最大的候鸟迁徙地，在1966年被指定为天然纪念物第179号。乙淑岛四季食物众多，冬季也不结冰，吸引了多种候鸟来



©釜山广域市沙下区厅

此栖息。洛东江河口生态中心对乙淑岛进行可持续发展的保护和管理，并提供关于生态的展览、教育及体验活动。河口考察、滩涂体验及实地探访等丰富多彩的活动适合全家老少一起参加。如果想一览洛东江河口的生态与景观，不妨前往峨眉山观景台。这座观景台被评为“2011年最具釜山特色的建筑物”，是绝佳的日落观赏点。

地址 釜山广域市沙下区多大夕照2街77



# 宝藏岛屿 济州

天赐的大自然与别具特色的体验，再加上可以拍出大片的取景点！  
好看的，好吃的，好玩的，全在大韩民国第一旅游胜地，济州岛！



## City information

**位置** 韩国最大的岛屿，位于韩半岛西南海域  
**面积** 1,849.02平方公里  
**人口** 670,521人(2019)  
**货币** 韩元(KRW)  
**语言** 韩国语  
**气候** 全年温暖湿润，与陆地相比早晚温差较大。以济州市为准，年平均气温15.5℃，年平均降水量1456.9毫米

### 牛岛

位于济州岛东侧的小岛，因形似卧牛而得名“牛岛”。牛岛是济州岛的62座离岛中最大的一座，在城山浦港乘船15分钟左右即可到达。岛上景色秀丽，不论往哪个方向看都是美不胜收。书间明月、夜航渔船、东岸鲸窟、前浦望岛、天津观山等“牛岛八景”各有千秋。乘坐岛上的旅游巴士即可游览各主要景点。其中牛岛峰下面的小海湾有一片亮闪闪的黑沙滩，向里走就是神奇的山洞，作为散步路线再妙不过。

**地址** 济州特别自治道济州市牛岛面



### 城山日出峰

位于济州岛东侧突出的城山半岛尽头的火山，高达182米。火山临海的三面好像刀削一般，火山口环绕着99座石峰，宛如一座庞大的城池，因日出景色格外壮美，而得名“城山日出峰”。数千年的海蚀与风化如鬼斧神工，打造出令人肃然起敬的雄浑气势。而走近细观，其多样性的地层纹路又令人大开眼界。这里是济州的经典名胜之一，即使来过多次，依然会被眼前的壮景所折服。城山日出峰于1976年被指定为济州岛纪念物第36号。从售票处向上攀登25分钟左右可以到达观景台。在城山浦乘坐游览船环游日出峰和牛岛也十分惬意。

**地址** 济州特别自治道西归浦市城山邑城山里1



### 济州航空宇宙博物馆

以航空和宇宙为主题的博物馆，将人类用想象改变未来的历史一一展现。馆内有很多巧妙利用高科技与多媒体的体验设施。1层的航空历史馆里陈列着人类最早的动力载人飞机“飞行者号”与6.25战争中投入战斗的飞机等约20架具有历史意义的飞机。另外还专设场馆，以人物为中心来讲述航空历史上的重大事件。无人机体验、模拟航空器和制作虚拟飞行员等体验活动特别受到孩子们的喜爱。2层的天文宇宙馆介绍东西方天文历史与宇宙探索历史，并将未知的宇宙世界展现在我们的眼前。穹顶放映馆、5D环幕影院以及互动墙等高科技设施为深奥的天文知识赋予娱乐性，深入浅出，寓教于乐。

**地址** 济州特别自治道西归浦市安德面绿茶盆栽路218



### 涌泉峭壁

济州偶来小道的第9条路线从太平浦口开始。走进浦口，就能看到高100余米的峭壁与下方卵石海岸相映生辉的壮观奇景。海蚀断崖形成的峭壁上有纯净水流淌而下，对于淡水资源十分珍贵的济州人来说，这里就是一座可以时时刻刻用瓢接着涌出的泉水大口饮用的峭壁，于是将其命名为“涌泉峭壁”。在竖立着面朝大海的少女雕像的太平浦口灯塔可以一览涌泉峭壁、松岳山与兄弟岛美景。站在浦口仰望如屏风般环绕大海的涌泉峭壁自然美妙，而沿着偶来小道走到峭壁之上遥望大海则更为壮观。涌泉形成天然渔场，聚集了多种鱼类，吸引了不少钓鱼者前来海钓。

**地址** 济州特别自治道西归浦市安德面甘山里1008



### 咸德海水浴场

济州岛诸多海水浴场中，要数这里的大海颜色最清澈最美丽。登上海水浴场旁边的犀牛峰即可将这一切美景一览无余。晶莹剔透的大海与闪闪发亮的沙滩，不愧为最佳婚纱外景地，不少新人慕名而来。特别是黄昏时分站在云桥的中间，蓝色的天空与红色的夕阳幻妙交融，是不容错过的绝美瞬间。从咸德海水浴场沿海岸线朝汀州港延伸的“朝天-咸德海岸道路”是非常精彩的驾车兜风路线。和其他地方相比，这条路线离海更近，驾车驶过就如同在海上奔驰。

**地址** 济州特别自治道济州市朝天邑咸德里1008



# 八公山的强大气场 大邱东区

大邱广城市的东区被大邱名山“八公山”与洛东江的支流“琴湖江”温柔环绕。东区历史悠久，洋溢着温暖的旧日情怀。而革新城市与尖端医疗综合城市则成为东区飞跃的新面貌。



## City information

**位置** 大邱广城市东北部  
**面积** 182.3平方公里  
**人口** 347,700人(2019)  
**货币** 韩元(KRW)  
**语言** 韩国语  
**气候** 年平均气温14.1℃，全年温差高达30℃的大陆性气候，降水量年均1,297.6毫米

### 八公山自然公园

八公山位于大邱盆地北端，如屏风般绵延耸立，堪为大邱的镇城之山。以海拔1192米的毘卢峰为中心，两侧的东峰与西峰磅礴伸展。八公山的各个山峰上分别坐落着新罗时代的高僧极达创建的桐华寺以及笠岩、把溪寺、符仁寺等诸多佛教文化遗产，不愧为韩国数一数二的佛教圣地。特别是从桐华寺入口途经符仁寺直至把溪寺的红叶路，是秋季备受青睐的赏枫胜地，红红黄黄的秋叶渲染出浓郁的秋韵。如果想轻松欣赏八公山全景，可以选择乘坐缆车上山。另外，周边还散落着美味餐厅、许愿坡与露营地等等。

**地址** 大邱广城市东区八公山路199街6-1



### 不老洞古坟群

这里分布着211座大大小小的古坟，据推测建于4~5世纪的三国时代。1938年与1963年进行了两次古坟挖掘调查工作，当时出土了金制或金铜制的装饰品、铁斧、角铁、马具及刻有花纹的土器等众多随葬品。不老洞古坟群是大邱一带现存古坟群中形态保存最为完整的地区。这些古坟形似小山丘，走在其中，仿佛漫步在外国的碧绿牧场。登上小山，迎着习习的清风俯瞰东区全景，令人心旷神怡。特别是黄昏时分，火红晚霞美不胜收。

**地址** 大邱广城市东区不老洞335



### 东村游园区

东村游园区位于琴湖江边，郁郁葱葱的树林与美丽的自然景观相映成辉。这里从很久前就是大邱数一数二的游园区，充满了旧日情怀与浪漫。园内建有迎日桥、游船场、知名餐馆和咖啡馆以及各种便利设施，特别适合举家前来郊游度假。适合兜风的车路与便于散步的小路齐备，和恋人约会也是再惬意不过。附近还有著名的影视外景地“峨洋铁路”与文化表演设施“峨洋艺术中心”。园内还坐落着为纪念壬辰倭乱时期的郭再祐将军而修建的忘忧堂公园与为了宣扬日本帝国主义强占期青年们的民族意识而建成的朝阳会馆。

**地址** 大邱广城市东区孝洞路2街72



### 峨洋铁路

峨洋铁路桥在结束了78年的铁路生涯后，迎来了新生。自从2008年2月停运后，峨洋铁路桥曾陷入拆除危机，但最后经过修整，成为一座全新的文化空间，面向世人开放。这种将废弃铁桥与公共设计相结合的做法受到高度评价，曾在2014年世界三大设计展之“德国红点大展”中荣获大奖。桥梁的部分区段铺设玻璃地板，可以俯瞰到绿松石般的江水。观景台内配备艺廊与咖啡馆等设施，并不时开展跳蚤市场等活动。韩剧《我的维纳斯》曾在这里取景拍摄。另外这里还是有名的赏樱胜地，其夜景也格外受到摄影师们的偏爱。

**地址** 大邱广城市东区枝底洞



### 道洞侧柏林

从八公山IC往八公山方向行车10分钟左右，可以看到路右侧的峭壁上有一片茂密的树林，这里就是“道洞侧柏林”。侧柏林总面积约35603平方米，生长着千余株侧柏树，其间还穿插松树、毛榉树、榉树等树种。林中坐落着观音寺与九老亭，在岩缝中还生长着小蜡树、合欢树、苦树、灯台树、大叶白蜡、龙爪槐、金雀花与裂叶榆等植物。作为韩半岛最南部的侧柏生长区，这片树林在植物遗传学上的价值受到肯定，于1962年被指定为天然纪念物第1号。而峭壁上流淌不息的不老川更为树林增添几分和谐之美。

**地址** 大邱广城市东区道洞山180



## 天赐的大自然与少数民族的召唤

# 黔南

黔南位于中国西部贵州省的南侧，是布依族与苗族自治州。喀斯特地形与亚热带气候营造出独一无二的奇幻氛围，不失为最佳的旅行目的地。



### 荔波樟江风景名胜區 Libo Zhangjiang Scenic Area

贵州省的首个世界自然遗产，于2007年被指定。神秘的江河景观宛如一颗璀璨的绿宝石。荔波樟江与黄果树瀑布、西江千户苗寨并列“贵州三景”。整个景区方圆273平方公里，石灰岩喀斯特地形萦绕着远古的神秘，同时这里也是中国的原始生态系统保持得最为完好的地区之一。景区内的小七孔桥和大七孔桥是两大经典取景地。小七孔桥的7个桥洞相对小巧，而相隔10分钟车程的大七孔桥的7个桥洞更加壮大，整个桥身也更具规模。两座桥均建于清代，小七孔桥建于1835年，大七孔桥则建于1847年。小七孔桥是连接贵州省黔南布依族苗族自治州与广西壮族自治区的要道，而大七孔桥则是重要的贸易通道。除此之外，景区内各处奇岩怪石与瀑布等景观此起彼伏，到处都是罕见的独特地形，一路上全是惊喜。若泛舟江上，与天赐的大自然融于一体，则又是另一种悠然自得。

地址 贵州省荔波县樟江东路33号

### City information

位置 中国贵州省  
面积 26,195平方公里  
人口 3,231,161人(2010)  
货币 元(CNY)  
语言 汉语、布依语、苗语  
气候 亚热带高温季风湿润气候，年平均气温保持在14~16°C



### 苗族芦笙舞 Lusheng dance of the Miao

芦笙舞堪称苗族的文化象征。除贵州省外，云南省、湖南省和广西省也有苗族聚集，虽然分布范围广阔，但是各地的苗族都传承着芦笙舞这门传统艺术，并以此作为维系整个民族的凝聚力。穿着传统服饰的年轻人一边吹奏着竹子做的芒筒和芦笙一边翩翩起舞，舞步热情，舞姿优雅。在每年2月28日至3月7日的芦笙节中，苗族青年男女一边跳着芦笙舞一边寻找自己的另一半。每年春季，苗族人都会举办芦笙节、挑花节、姐妹饭节和四月八日节等各种欢乐的传统节日，每个节日都少不了芦笙舞的助兴。



### 500米射电望远镜(FAST) Five-hundred-meter Aperture Spherical radio Telescope, FAST

由中国科学院国家天文台于2016年9月建成的世界最大的射电望远镜，一名“观天巨眼”(又名“中国天眼”)。这座望远镜是在严格选址后历经18年制作完成的，直径达500米，总面积相当于30座足球场。相比之前世界最大的直径达300米的阿雷西博天文台射电望远镜，FAST的规模大了近1倍，收信灵敏度也提升了2.25倍。FAST负责考察宇宙中的中性氢气、星际物质和脉冲星等等，从而揭示宇宙的起源与进化过程。另外也会进行探索外来行星与外星生物的工作，激发了人们对于寻找“第二个地球”的期待。FAST日夜不间断进行研究工作天文博物馆内部于2017年3月面向大众开放，每天接待参观者2000人。登上观景台，不仅可以眺望周边美丽的自然风光，还可以俯瞰庞大的射电望远镜，十分震撼。

地址 贵州省黔南布依族苗族自治州平塘县克度镇大窝凼



### 贵州茂兰自然保护区 Guizhou Maolan National Nature Reserve

茂兰自然保护区为典型的喀斯特地形，可观察到从漏斗和峰丛洼地等多种地貌。保护区方圆21285公顷，自1984年成立后，在1996年加入联合国教科文组织国际人与生物圈保护区网络(MAB)。喀斯特地形在亚热带地区实属罕见，许多濒临灭绝的野生动植物在这里繁衍生息。其中乔木的品种达到500种以上，包括被誉为“活化石”的鹅掌楸等珍稀银杏树种。另外，猕猴、钩粉蝶与华南虎等珍稀动物也栖息在其中。茂兰自然保护区在生态学上占据举足轻重的地位，成为全世界诸多学者的研究主题。青山绿水、幽林神谷、深湖瀑布，秀美迷人的自然风光令人叹为观止。

地址 贵州省荔波县玉屏镇樟江北路42号





# 联合国指定创造之都 金泽

金泽位于日本本州岛中部的石川县。2009年被联合国教科文组织指定为工艺领域的创造城市，从此名声大噪。体现日式园林美学的兼六园与完好保存着江户时代风貌的东茶屋街都给人留下非常深刻的印象。



## 兼六园

兼六园是金泽的经典园林。顾名思义，这是一座兼具6种元素的园子，也就是说，广阔、静谧、技巧、古意、水路、远景等园林美学的六大要素在这里都有所体现，因此被评为日式园林的标准答案，同时也是金泽的必游之地。游览兼六园，请记得在时雨亭参加茶道体验。一边凝望着四季变换的园林美景一边品尝抹茶的茶道时光，一如来到世外桃源，可遇而不可求。

地址 石川县金泽市兼六町1  
电话 81-76-234-3800

## City information

位置 日本本州岛石川县中心  
面积 468.64平方公里  
人口 463,387人  
货币 日元(JPY)  
语言 日语  
气候 多雨，冬季则多雪。  
春夏两季相对晴朗



## 金泽二十一世纪美术馆

可以一览金泽丰富多彩的艺术世界。美术馆本身也极具美感，宛如一件艺术作品。这座场馆由建筑师妹岛和世与西泽立重携手设计，呈开放型结构，金泽之所以成为国际化都市，这座美术馆绝对功不可没。圆形的场馆建筑设有4个入口，将室内与室外的公园自然而巧妙地连接起来。场馆的墙壁全部采用整面玻璃，呈现出豁然开朗的开放感与亲切感。跨越地下1层与地上1层的装置艺术“游泳池(The Swimming Pool)”堪为二十一世纪美术馆的代表作，从上面俯瞰，作品宛如沉浸在水下一般。

地址 石川县金泽市广坂1丁目2番1号 电话 81-76-220-2800



## 武家屋敷迹野村家

这是一座位于金泽城西侧的老宅。长町曾经是从前武士家门的聚集地。顺着石子小路往里走，就会看到一座美丽的木制老房子。在玄关陈列着武士的全身盔甲，里面还设有茶室。院子里装点着石灯，池塘里有金色鲤鱼游来游去。2003年，美国知名庭园杂志曾将这里选为日本三大庭园之一，2009年《米其林绿色指南(日本)》将这里评选为二星景点。

地址 石川县金泽市1丁目3-32 电话 81-76-221-3553



## 近江町市场

从18世纪中叶起延续300年至今，是金泽最具代表性的传统市场，维系着金泽人每天的家常便饭。走进狭窄的入口，两侧挤满了大小店铺，行人摩肩接踵，熙熙攘攘。售卖鱼贝类的鱼店会当场制作各种小吃出售。500日元的烤鱼或鳗鱼串用来解馋再合适不过。摆在货架上的鳗鱼串、大牡蛎和鱼子满满的烤鱼也令人垂涎不止。

地址 石川县金泽市上近江町50  
电话 81-76-231-1462



## 东茶屋街

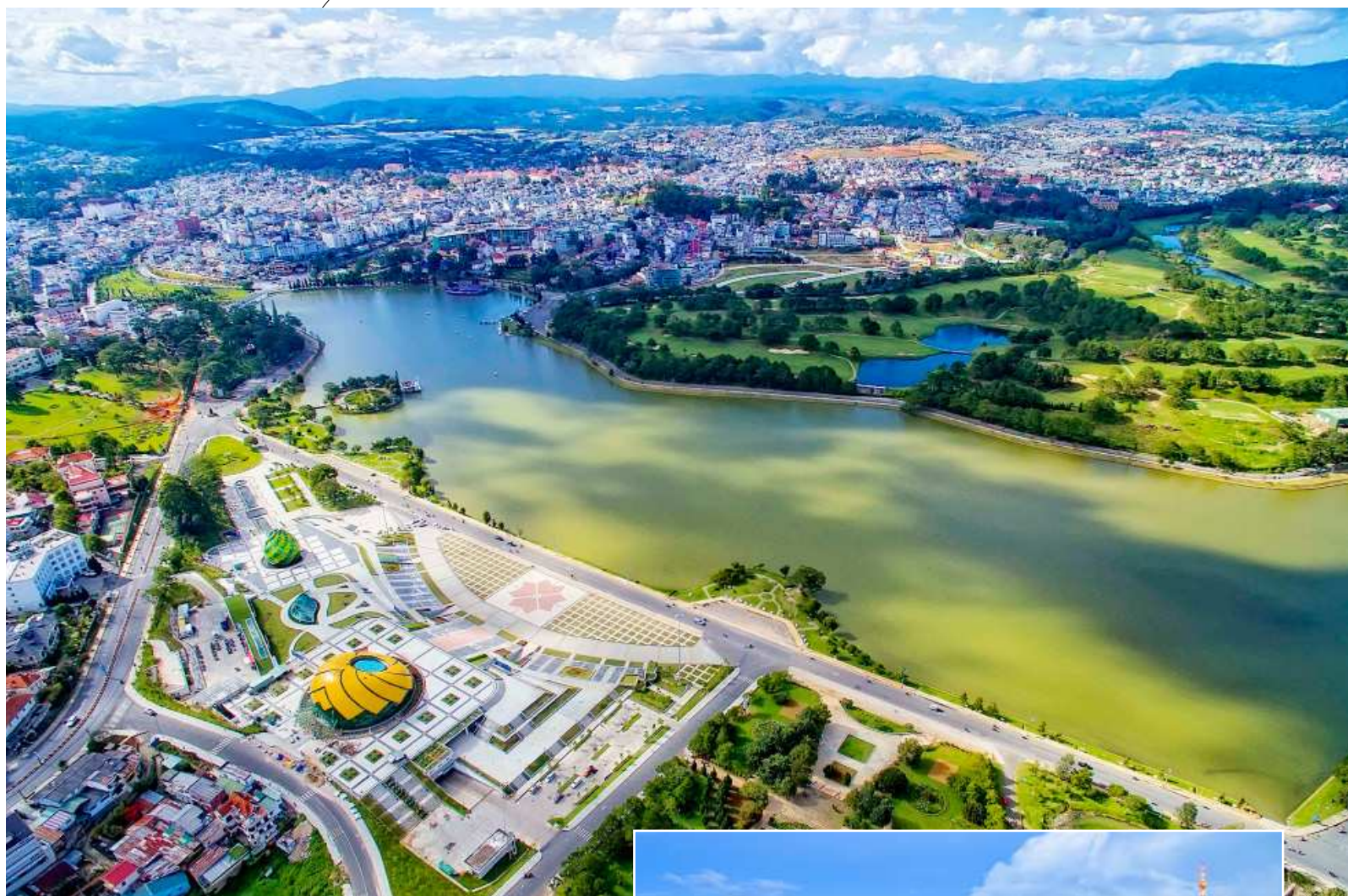
完好保存着金泽在江户时代的繁盛面貌，被指定为日本的国家文化遗产。东茶屋街在江户时代是爱好美食和风流之士的聚集地，街上排列着有着200余年历史的日式木屋，来到这里，就仿佛穿越到了古代一般。现在街上依然有不少料亭(日式传统料理屋)在营业，经常可见穿着和服的女子擦身而过。餐馆、茶室和土特产店一家接着一家，其中特别值得一探究竟的是开业已有10年的金箔工艺品专卖店“箔座”。店内展销各式金箔相关商品，并开展以金箔为主题的多项体验活动。金箔工艺品的制作方法并不难，不妨来试着做一做。



## 充满愉悦的天赐之地

# 大叻

大叻可谓是越南的经济中心。在20世纪初法国殖民时期，这里曾被开发为度假区，现在依旧是备受追捧的蜜月胜地。明朗如镜的湖水，神秘莫测的瀑布，还有越夜越热闹的夜市与少数民族的传统村落，到处都是愉快的元素。



### 春香湖 Xuan Huong Lake

位于大叻市中心的人工湖，周长5公里，面积达到25公顷。周边环绕着松林、草坪与美丽的花园。不仅当地居民，各地旅行者也乐于前来此地休闲娱乐。湖上常见恋人踏着天鹅船悠然荡漾，湖面平静犹如光亮的镜面。日落时分的春香湖美得好像一场梦。漫天红霞与湖水相映生辉，令人叹为观止。Thuy Ta越南餐厅的对面有不少小巧玲珑的咖啡馆和餐馆，浪漫怡情，值得小坐。

**地点** City Center, Da Lat 61000, Vietnam



### City information

**位置** 安南山脉南侧末端海拔1400~1500米的林园高原之上  
**面积** 393.29平方公里  
**人口** 406,100人(2015)  
**货币** 越南盾(VND)  
**语言** 越南语  
**气候** 全年保持18~23°C, 气候宜人



### 大叻火车站

Dalat Railway Station

越南在今天仍然有蒸汽机车通行，而大叻站是越南最古老的火车站。这座火车站于1938年竣工，铁轨一直铺设到潘朗市，全长87公里。车站坐落在海拔1500米的高原之上，呈现法国建筑样式，挑高的天花板与五彩的玻璃窗别有风情，被指定为越南国家文化遗产，也是大叻市的经典旅游名胜。现在专门为游客开通7公里的短程旅游线路。这里还是极负盛名的取景地，很多新人来这里拍摄婚纱照。

**地址** Da Lat 61000, Vietnam



### 达坦拉瀑布 Datania Falls

距大叻市内15分钟车程。穿过茂盛的松林与碧绿的竹林，瀑布就藏在秘密花园之中。正因为如此，瀑布得名“达坦拉”，意为仙女下凡沐浴，向周围树叶上泼水以免自身被凡人发现。瀑布附近开设云霄飞车、绳索攀岩、漂流、自由跳跃等各种休闲活动，其中云霄飞车呈雪橇型，在全长1公里的轨道上飞驰，平均时速为20公里/小时，最高可达到40公里/小时，十分刺激。而听着白沫飞溅的瀑布巨响进行绳索攀岩也是一项特别需要勇气的运动。手抓绳索一步步向上攀登，爬上7个台阶，即可欣赏到飞流直下的瀑布之间显现出神秘而美丽的彩虹。

**地址** Prenn mountain pass, Da Lat 670000, Vietnam



### 大叻夜市 Da Lat Night Market

形成于2003年。每当夜色降临，大叻的当地居民和来自五湖四海的游客蜂拥而至，摩肩接踵。每周六、日的晚7点至10点限制车辆通行，成为步行街，可以安心地逛吃逛吃。这里平常就很沸沸扬扬，到了周末更是熙熙攘攘，好像过节一般热闹。大叻市场主要分为食材市场、小吃街、街头表演区和新品与二手衣物共存的服装市场。其中最吸引旅行者的当然非小吃街莫属。在米纸上摆满各种食材的“大叻披萨”和各种烤串不容错过。年轻人在街头展开的嘻哈歌舞和轮滑表演也很有看头。每逢圣诞节或春节还会开展大规模的联欢活动。

**地址** Nguyen Thi Minh Khai, Da Lat 670000, Vietnam



### 瞿麟村 Cu Lan Village

瞿麟原本是一种用于止血的草药。而瞿麟村是一座原样重现了生活在大叻山区的少数民族“戈豪族”家园的民俗村。这里是大叻人钟爱的郊游胜地，可以乘坐吉普车在村中兜兜转转。这些吉普车是参加过越战的美军吉普，经过整修投入再利用，马力相当强大。宽广的草坪、清澈的小溪，小巧可爱的房子……别有一番风情。如果想体会一下热带雨林的活力与原住民独特而悠然的生活，不妨在木头房子里住上一宿，野生丛林之夜，是不是很有吸引力呢？除此之外，还可以参加自行车环游、放风筝和骑马等活动。

**地址** Suoi Can Hamlet-Lat Affairs-Lac Duong district, Da Lat, Vietnam



# 喜马拉雅的静谧村落 图利凯尔

尼泊尔的图利凯尔位于海拔1586米高处，是尼泊尔与中国西藏进行交流的据点。因此从很早以前就有尼瓦族人来此定居，并繁衍出他们自己的独特文化。喜马拉雅的绝美风光自不必说，当地人手工制作的朴素而精美的传统工艺品也是美名远扬。



## City information

**位置** 加德满都峡谷以东30公里  
**面积** 54.62平方公里  
**人口** 33,981人(2017)  
**货币** 尼泊尔卢比(NRs)  
**语言** 尼泊尔语  
**气候** 气候阴凉，年平均气温20℃，年平均降水量1500毫米

对于尼泊尔人来说，**南摩布达(Namobuddha)**是非常重要的佛教遗址。因此前来尼泊尔旅行的话，一定不要错过这座圣地。精确的建筑年代已不可考，但据传是建于17~18世纪。圣地以白色的藏式菩提塔为中心，四周围满小佛塔，特色鲜明。佛塔上空，用藏传佛教中崇尚的5种颜色做成的幡旗随风飘扬。**纳拉扬神庙(Narayan Mandir)**也是必去之地。这座神庙矗立在保存着图利凯尔旧时风貌的老城区中心，供奉着印度教三大神之一的和平之神毗湿奴，寺内竖立着迦楼罗即大鹏金翅鸟的塑像。纳拉扬神庙旁边还有另一座供奉毗湿奴的神庙，名为“哈里希迪神庙(Hari Siddhi Mandir)”，不妨一道参观。哈里希迪神庙广场前的



池塘一如从前。图利凯尔人将这座广场当做聚会或举办活动的场所。**巴格瓦蒂湿婆神庙(Bhagawati Shiva Mandir)**坐落在纳拉扬神庙左侧的山坡上。“巴格瓦蒂”是印度教对神的尊称，而这座神庙供奉的就是印度教的主要神灵之一“湿婆神”。在这里可以眺望到以图利凯尔巴士站为中心的阿尼哥国道(Arniko Highway)和喜马拉雅山的一部分，景观非同寻常。

参观过图利凯尔的经典寺院，让我们去路边摊买点水果来尝一尝。图利凯尔虽然临近首尔加德满都，但却是一座寂静清幽的小镇。这里几乎没有都市中的购物中心，但是每天从清晨起即有路边摊一字排开。没有花纹的西瓜、椰子、香蕉、奇异果和橘子等水果琳琅满目。杯装的鲜榨甘蔗汁格外美味。如果在进入喜马拉雅山徒步前发现少带了装备，可以去距图利凯尔1小时车程的**泰米尔区(Thamel District)**补买。全世界的旅行者都聚集在这里，徒步装备物美价廉。除此外也售卖佛教艺术品与纪念品。图利凯尔的徒步路线虽然属于短程，但用来欣赏喜马拉雅绝景绰绰有余。图利凯尔距加德满都约32公里，被誉为“喜马拉雅的观景台”的纳加阔特海拔低一些，因此较为温暖。在这里可以看到尼泊尔山村村民的生活面貌。在从图利凯尔走向南摩布达的路线上，雪山如全幅画卷般铺展在眼前，其间点缀着精致小巧的梯田。徒步路线经喜马拉雅观景台至南摩布达，全程约需3~4小时。

- 01 梯田
- 02 小丘顶上的金佛
- 03,05 南摩布达
- 04 老城区住宅
- 06 在图利凯尔眺望喜马拉雅日出





# 海与森林, 历史之岛 帕里亚曼

从印度尼西亚苏门答腊岛的主岛巴东乘坐火车朝着西北方向奔驰1个半小时左右, 就到了翡色大海波光粼粼的帕里亚曼。这座城市在16世纪是重要的港口城市, 并且曾经勇敢对抗荷兰的侵略, 为独立而浴血奋战。



01



02

## City information

**位置** 印度尼西亚苏门答腊省  
**面积** 73.36平方公里  
**人口** 83,151人(2014)  
**货币** 印度尼西亚卢比(IDR)  
**语言** 印度尼西亚语  
**气候** 全年炎热的热带气候。  
雨季高温湿润, 旱季高温干燥。  
大部分地区平均气温25~27℃,  
各月气温相差甚微

如果要在帕里亚曼选一个必去之地, 当然非Gandoriah海滩莫属。这里是整个帕里亚曼最具人气的旅游胜地, 无垠的蔚蓝大海从沙滩一直伸展至天边。在这里可以眺望小岛的全景, 而且公共交通十分便利。每个周末都有火车往返于主岛巴东和这片海滩。这里还流传着一个悲威的爱情故事, 而“Gandoriah”就是故事中女主角的名字。面朝大海远眺, 可见6座小岛散布在海面之上, 风光秀丽。坐在深色的沙滩上, 清爽的海风悠悠拂过, 好不惬意。很多人都来这里游泳或冲浪, 海边还林林总总地开设了多家餐馆, 可以享用各式简餐。虽然这里是当地人的休闲胜地, 但是人们分散在辽阔的海滩上, 丝毫不感到嘈杂拥挤。每年2月都会举办Tabuik节, 这是一个穆斯林的节日, 届时会举行由20名男子随

着鼓点搬运雕像的仪式。如果想吃东西或者逛逛更多看点, 不妨前往距Gandoriah海滩步行仅需5分钟的帕里亚曼传统市场。这是一座每天开放的传统市场, 市场内道路崎岖狭窄, 但是很多前来Gandoriah海滩游玩的游客与当地人都对这里情有独钟。服饰、鞋子和生活用品物美价廉, 性价比极高。虽然是路边摊, 但是相当干净整洁。食品类除蔬菜水果外, 还有许多印尼料理专用的酱料。在市场里的餐馆简单吃上一餐也挺不错。

西苏门答腊省政府在将帕里亚曼市开发成旅游城市的过程中, 复苏了濒临死亡的土地, 建设起一座红树林公园。公园位于帕里亚曼北侧的阿帕村, 总面积达8公顷。在这里重新种植了约1万棵红树, 经过各种努力, 终于打造出一座休闲胜地。这里不仅适合放松休息, 而且生长着多种罕见的海岸湿地生物, 是不可多得的生态学习场所。帕里亚曼周边不仅保存着完好的珊瑚生态系统, 而且还有海龟一年到头产卵孵化的巢穴, 因此被指定为水资源保护地区。这一带曾发现过海龟、绿龟和玳瑁等种类。为了保护它们, 专门建立了这座海龟保护中心。中心位于帕里亚曼北部, 内设龟卵培养室、检疫室和保护室等, 并设有珊瑚监控室, 对濒临灭绝的海龟进行各种研究和保护。经过黄土色的海龟塑像, 就来到了红色屋顶的场馆, 馆内的水槽中, 带着虎皮花纹的海龟、在泥沼中完美隐身的水草色海龟等多个种类的海龟对参观者视若无睹, 悠然自得地在水中游来游去。如果想了解印度尼西亚的历史, 建议您前往矗立在大海边的海军战争纪念碑。这座纪念碑是为了纪念在1945~1949年抗击荷兰侵略的战争中浴血奋战的印度尼西亚海军而建立的。在安装大炮的军舰造型之上, 3名海军战士保持着战斗中的风姿。纪念碑内部是博物馆, 可以了解到印度尼西亚帝国的历史。在旁边的海边还可以堆沙堡或野餐。



03



04

- 01 安格苏朵岛
- 02 玳瑁
- 03 伊斯兰清真寺
- 04 帕里亚曼传统风味炸丸子(Sala Lauak)
- 05 Tabuik节



05



## 鲸鱼栖息的生态城市

# 蔚山

蔚山的太和江是著名的生态旅游区，而长生浦则成为备受人们喜爱的鲸鱼文化特区。良绝岬巨大的“希望邮筒”引得人们蜂拥而至，丰富多彩的文化活动全年不间断。越来越有趣的蔚山，请跟我一起去看看。



### 蔚山大桥观景台

随着2015年6月蔚山大桥的开通，从蔚山南区前往东区的时间缩减了一半。这座横贯蔚山湾的悬垂桥全长1800米，其东侧建有一座观景台，现已成为蔚山的新兴打卡地。这座观景台建于华顶山的山顶之上，高63米，共有4层，登高远眺，可以俯瞰到蔚山的三大产业即石油化工、汽车制造和造船的产业基地以及蔚山市景，被誉为“岭南阿尔卑斯”的山脉风光如全幅画卷般铺展在眼前。白天的风光如此秀美，而到了晚上，远海渔船纷纷亮起灯火，绚烂美景更是令人迷醉。蔚山大桥的照明和日夜不息的工业园区的灯光，在悠悠荡漾的太和江水的映衬下，美得好像一场梦。观景台的外观神似灰鲸和帆船，在1层设有蔚山大桥宣传馆，展现韩国最长的悬垂桥即蔚山大桥的修建过程；3层和4层设有观景台。观景台的最高处海拔203米，与蔚山大桥的主塔平行。

地址 蔚山广域市东区烽燧路155-1

### City information

位置 大韩民国东南端  
面积 1,061.18平方公里  
人口 1,175,625人(2018)  
货币 韩元(KRW)  
语言 韩国语  
气候 年平均气温14.1℃。  
春季多风，夏季多有局部豪雨，  
秋季晴朗，冬季偶有降雪



### 良绝岬日出

良绝岬是整个韩半岛最早迎来日出的地方，比虎尾岬早1分钟，比正东津则要早5分钟。据说出海的渔夫在遥望这里时，会看到狭长的地形犹如长长的竹竿一般伸向大海。正因如此，每个黎明，这里都成为东北亚最先看到日出的地方，吸引了无数人慕名前往。当海岸线被染得火红，岸边的母女像和渔夫像等石像也笼罩上金黄的光芒，此情此景，令人心醉神迷。观赏过日出后，人群会涌向希望邮筒。这座大型邮筒高达5米，采用了上世纪70年代老式邮筒的外观，但它并非一座模型。实际上，南蔚山邮局的邮差每天都会来这里收取信件并进行投递。在附近的商店和咖啡馆可以买到明信片。

地址 蔚山广域市蔚州郡西生面良绝岬1街39-2



### 太和江大公园与十里竹林

太和江曾陷入绝望。上世纪60年代，随着工业的高度发展，成千上万的人来到蔚山求职，突增的人口造成大量的生活污水排放，令太和江遭到高度污染。再加上工业城市的定位，使整个生态陷入绝境。但是，经过一番大力整治，太和江终于化身为蔚山著名的生态公园。鱈鱼回来了，只在一级水中才能生存的河蚬也重新安家落户。太和江附近种植了长达4.3公里的“十里竹林”，一年四季郁郁葱葱的竹林小路释放出大量阴离子，散起步来神清气爽。如果要深度游览太和江大公园与十里竹林，就不能错过太和楼与太和江观景台。太和楼是1400年前新罗善德女王时期修建的太和寺中的楼阁，与密阳的岭南楼和晋州的耸石楼合称“岭南三楼”。

地址 蔚山广域市中区内乌山路67



### 长生浦鲸鱼文化村

直到1986年严禁捕鲸前，长生浦还是有50艘捕鲸船出入的捕鲸基地。有话说“就连路过的狗都叼着万元纸币”，可见当时捕鲸业的盛况。禁令下达后，长生浦一度走向衰败，但是自从被指定为“鲸鱼文化特区”后，这一带又重新获得了活力。长生浦海岸建起了鲸鱼博物馆与生态体验馆，矮坡周围则改造为鲸鱼雕塑公园、鲸鱼广场和水生生物园等鲸鱼故事一条街。2015年鲸鱼文化村正式开放，这是一座重现上世纪60~70年代捕鲸全盛期长生浦面貌的主题公园，狭窄的小巷里，林林总总地排列着茶馆、理发店、自行车铺、照相馆、香油店、长生浦小学和邮局等建筑。小丘上还保存着电影《夺宝奇兵》的主人公印第安纳琼斯的原型——考古学家安德鲁斯在长生浦一带考察时居住过的房子。

地址 蔚山广域市南区长生浦鲸鱼路244



### 神佛山紫芒平原

被誉为“岭南阿尔卑斯”的山脉四季风景宜人，春季新芽青绿，初夏郁郁葱葱，冬季白雪晶莹耀眼。但要说楚楚动人的季节，还是秋季。金黄色的紫芒漫山遍野，是不可多得的绝景。紫芒生长区分布在神佛山与灵鹫山之间，覆盖肝月岭、载药山、高献山等7座海拔超过千米的山峰及8、9条山脊。可以最真切领略岭南阿尔卑斯紫芒之美的徒步路线名为“天空紫芒路”，分为天空、紫芒、云舞、遥望与景观等5条路线。天空紫芒路并非只为观赏紫芒丛生的高山平原而设，还能欣赏阿里郎岭、神佛恐龙、Ebero岭的奇岩怪石与生长在高山地带的山躑躅花。

地址 蔚山广域市蔚州均三南面、三北面



# 黄飞鸿的故乡 佛山

在广州市向西南方向驱车45分钟左右，就到了武术宗师黄飞鸿与叶问的故乡佛山。佛山意为“佛祖之山”，是中国三大陶瓷产地之一。明朝时期的佛州非常昌盛，其灿烂辉煌的历史一直保存至今。



## 佛山祖庙 Foshan Ancestral Temple

位于佛山市内的祠堂，供奉道教的真武玄天上帝。这里在11世纪曾经是广东传统戏剧“粤剧”的主要演出场地。宋元时期这里成为佛山祠堂的中心，于是得名“祖庙”。祖庙建于北宋年间的1078~1085年，在元末遭到损坏，后于清代的1372年重建。之后又经过二十余次的扩建，形成了今天如此宏大的规模。祖庙坐北朝南，总面积达30,200平方米，明清年间建成的亭台楼榭林林总总坐落在庙内。另外还建有孔庙、黄飞鸿纪念馆等展馆以及传统金属工艺、陶瓷、古代绘画等博物馆，看点十分丰富。每天还开展武术表演与舞狮表演并不时上演粤剧，每年夏季还为小朋友开设武术课程。

地址 佛山市禅城区祖庙路21号 电话 +86-757-8222-1680



## City information

位置 中国广东省南部  
面积 3,814平方公里  
人口 8,910,000人(2015)  
货币 元(CNY)  
气候 四季分明的亚热带气候，年平均气温21°C



## 观赏粤剧

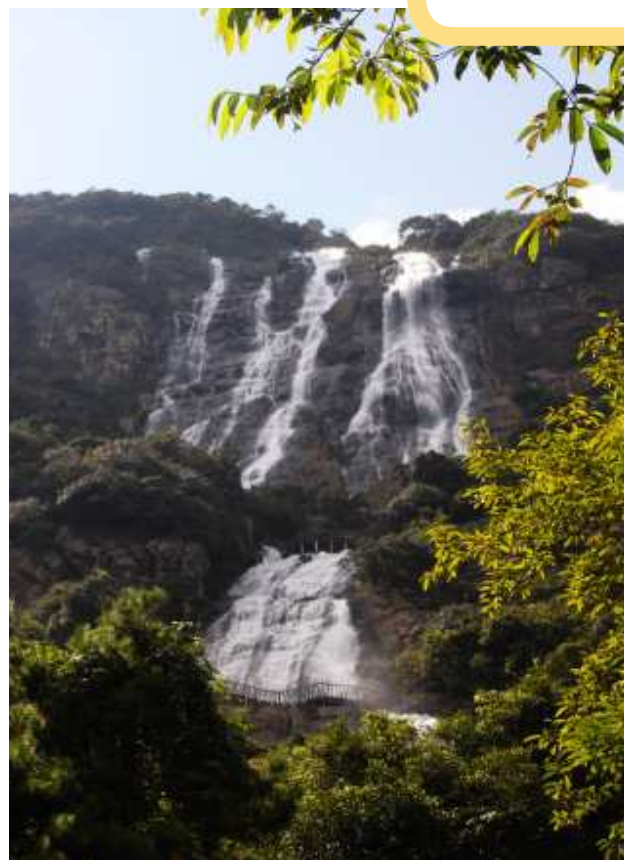
北有京剧，南有粤剧。粤剧用粤语来演唱，是中国南部的传统剧种。佛山的粤剧自汉代起就因曲调优美而每名远扬。到了清代，仅佛山地区就有30余家粤剧园子，盛况空前。粤剧不仅历史悠久，其涵盖地区也十分广泛。除佛山在内的广东省之外，在广西、香港和澳门等地也广为流传。中国的地方剧种中，只有粤剧是使用方言来演唱。2009年9月，联合国教科文组织将粤剧指定为“人类口传及非物质文化遗产”。

## 白水仙瀑

The Baishui Waterfall

若想欣赏大自然创造的震撼美景，不妨去有着“中国的维多利亚瀑布”之美誉的白水仙瀑看一看。很多中国人都会在节假日慕名前往，因为这座瀑布堪为中国大陆落差最大的一座。瀑布落差达428.5米，飞流直下，落入增江。令人窒息的高度使水面常年萦绕在雾气之中，水流之声不绝于耳。顺着瀑布修建有全长6.5公里的步道。途中不乏陡峭的路段，对身体素质要求较高。对于乐于运动和爬山的旅行者来说，这里是再好不过的登山胜地。一路上不时发现各色山峰与湖泊，为旅程平添几分乐趣。晚春和夏季是游览白水仙瀑的最佳时节，晚秋到冬季天气较凉，需准备厚实的外套。

地址 广州市增城区派潭镇增城白水寨风景名胜景区



## 黄飞鸿狮艺武术馆

Huangfeihong Shiyi Martial Arts Building

黄飞鸿狮艺武术馆建于1996年，旨在纪念诞生于佛山的中国武林一代宗师黄飞鸿。武术馆位于黄飞鸿的故乡西樵山禄舟村。武术馆的建立得到了中国及海外多个地区的赞助，建筑物呈现出清末的简约风格。内部分为黄飞鸿纪念馆、黄飞鸿公园、黄飞鸿武术学校和关德兴纪念馆等几大部分。来宾可以欣赏介绍黄飞鸿生涯的短片以及武术、舞龙和舞狮等传统艺术表演。武术馆附近的西樵山风景区是有名的风景名胜，拥有卓越的自然景观。如果您想领略中国武术的精髓，请一定不要错过此地。

地址 佛山市南海区禄舟村17号 电话 86-757-8689-6989



## 中国陶瓷城 Chinese Ceramic City

佛山市中国南部的陶瓷之都，建有多座大型陶瓷专卖中心。中国陶瓷城于2002年10月正式开始营业，总面积达53000平方米，上下7层，分门别类地展销各色陶瓷制品。传统陶瓷工艺品、陶瓷装饰品等当地陶瓷匠人烧制的各种产品都在这里进行交易。陶瓷城规模庞大，一天根本逛不够。这里不仅面对个人销售，还兼任商贸和会展等多项业务。每年10月都会召开佛山国际陶瓷及卫浴展览会，截至2016年，共有40万名海外客户和270万中国客户前来参加。如果您想在佛山购买纪念品，或者需要选购物美价廉的餐具或家居用品，不妨来陶瓷城淘淘。

地址 佛山市禅城区江湾三路2号



## 历史最悠久的台湾老城

# 台南

台南是一座有着悠久历史的城市，就如一首老歌般深情、淳朴而洒脱。但是老城不老，老房子依然保持着和谐的美感，生机勃勃的大自然与道路一如往昔。也许这就是全世界的旅行者前来台南的理由。



井仔脚瓦盘盐田 Jingzaijiao Tile-paved Salt Field

台南最古老的盐田。参观者可以亲自尝试遵循古法用耙子来堆盐。日落时分，盐田美景如画。火红的晚霞在雪白海盐的反射下，壮美而深邃。天气越晴，色彩越为鲜明浓郁。盐田一侧的海岸上，人们坐成一排，等着欣赏燕鸥的群舞。燕鸥群每年10月至次年4月到访台湾，它们成群结队在大海上空盘旋飞舞的景象壮观而震撼。另外，盐田还备有365种颜色的海盐纪念品，可以根据生日来选购。



### 红树林绿色隧道

头顶上方郁郁葱葱的树冠交织成静谧悠长的隧道。这种树林名为“红树林(Mangrove)”，属于盐碱植物，生长于滩涂之上，从根部长出气生根用于呼吸。红树林是台湾指定保护树种之一，须在导游的陪同下乘坐小船进入树林，全程约30分钟。树木上的果子不会坠落到地面，而是挂在树枝上就直接发芽，枝条越来越长，就柔柔地垂入水中，营造出别样的氛围。树林的规模并不大，但是碧绿清新，充满浪漫情怀。

地址 台南市安南区四草里大众路360号

### City information

位置 台湾西南部  
面积 175.6平方公里  
人口 765,658(2007)  
货币 新台币(TWD)  
语言 台语  
气候 热带气候，年平均气温约24°C

## 和平永驻的城市

# 太平

锡矿带来的繁荣，随之因英国军队的殖民统治而遭受的苦难，19世纪的太平并不太平。但即便如此，这里依旧保存着无暇的大自然与淳朴的民心，虏获了全世界旅行者的心。



马登博物馆 Matang Historical Museum

又名“雅伊布拉欣古堡国家历史遗迹”，是太平市最具代表性的博物馆。这里曾经是最早发现太平锡矿的隆查法之子伊布拉欣的私人住宅，后来改建成博物馆对外开放。走进馆内，可看到大炮、哨所甚至法庭，可见伊布拉欣在当时的权威之重。走进古堡的玄关，最先见到的是一座大象的塑像。大象旁边竖立着几个人的模型，他们正用手指着大象的脚，用来再现隆查法最初发现锡苗的情景。周边还保存着伊布拉欣之墓等诸多文物古迹。

地址 Kampung Pekan Matang, 34750 Matang 电话 60-5-847-7970



太平动物园 Zoo Taiping

马来西亚首座动物园。只要提到“太平市”，最先想到的景点就是这座动物园。全国总面积达14万平方米，为了让动物轻松自在地生活，在各方面付出了极大的努力，此举受到世间瞩目。而且，这里也没有一般动物园的各种动物表演，因为动物们在接受训练时受到的压力是最大的。动物们的生活空间也都仿照野生环境进行了增容。在热带草原区，营造出酷似真正热带草原的风景，长颈鹿、斑马和鸵鸟等在这里和平相处，繁衍生息。目前动物园中生活着马来虎和黄猩猩等当地动物以及亚非动物共150余种。

地址 Jalan Taman Tasik Taiping, 34000 Taiping, Negeri Perak 电话 60-5-808-657



红树林保护区 Hutan Paya Laut Matang

位于十八丁(Kuala Sepetang)地区。红树林方圆19万1877公顷，茂密繁盛。红树将气根伸出地面向上生长，看上去如同映在湖中的倒影，给人留下深刻的印象。这种树生长于热带及亚热带的海岸边，可用来防止海浪侵蚀土壤，阻挡台风侵袭，是当地人特别珍爱的树种之一。红树林巨大的根系也成为了各种水生动物的乐园。从红树林的入口处即有步道一直铺设至林中，徜徉漫步格外惬意。红树木质坚固，通常用作建筑材料，但是也可以烧成木炭，做成观赏用造景或空气清新剂。在红树林附近即有制作并销售天然红树炭的炭厂。

地址 Kampung Kuala Sepetang, 34650 Kuala Sepetang

### City information

位置 马来西亚霹靂州西部 面积 186.5平方公里  
人口 217,647人(2015) 货币 林吉特(MYR)  
语言 马来西亚语 气候 典型的热带气候，年平均气温27°C



# 俄罗斯的港口之都 符拉迪沃斯托克

符拉迪沃斯托克直到1992年苏联解体前都是禁止外国人出入的军事城市。但在今天，它的欧式风情与古典氛围已经展现在世人面前，吸引了各地旅行者慕名前来。



**鸢巢瞭望台** Орлиное гнездо

Orlinoye Gnezdo Mt.意为鸢巢山，在山顶上建有一座瞭望台，即“鸢巢瞭望台”。这座瞭望台海拔214米，是整个符拉迪沃斯托克的制高点。登上瞭望台，金角湾对面的符拉迪沃斯托克港口全景映入眼帘，令人豁然开朗，心旷神怡。特别是黄昏日落，格外迷人。瞭望台的后方矗立着曾创制了俄文的前身即“西里尔字母”的传教士圣西里尔(Kyrillos)及其兄长圣梅笃丢斯(Methodios)的塑像。他们手持书籍，扶着高大的十字架，作为向斯拉夫民族传播基督教的东正教圣人而受到拥戴。

**地址** Sukhanova Street, Vladivostok, Primorskiy kray

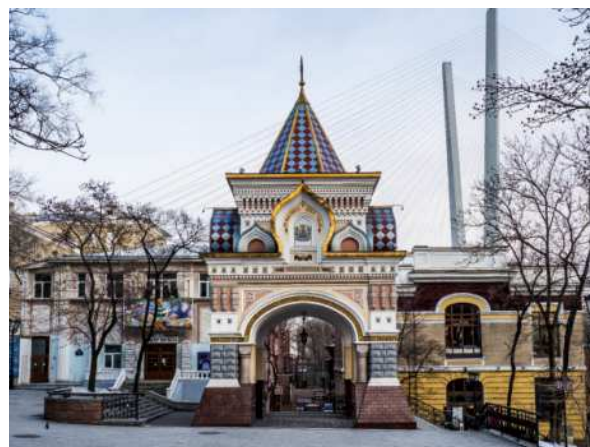


**中央广场** Центральная площадь

符拉迪沃斯托克最大的广场，位于市中心的斯韦特兰斯大街之上，纯白色的沿海州政府大厦一侧。广场上矗立着3座远东苏维埃政权战士纪念碑，这些纪念碑是为了纪念1917年10月社会主义革命的成功而建立的。纪念碑中的人物有工人、船员和战士，高举旗帜手托枪支的战士目光坚毅，意气风发。位于正中间的纪念碑的碑身上刻着“为在远东地区为苏维埃政权而浴血奋战的战士们，1917~1922”的字样。作为纪念革命战士的历史性场所，中央广场也被称为“胜利广场”。如今每年5月的胜利纪念日都会在广场上召开各种特别活动，而冬季则会装点起华美璀璨的巨型圣诞树。

## City information

**位置** 俄罗斯东海延安的最大港口城市  
**面积** 600平方公里  
**人口** 598,927人(2012)  
**货币** 卢布(RUB)  
**语言** 俄罗斯语  
**气候** 晴朗温暖的天数较少，低于零下15℃的冬季相当漫长



**尼古拉凯旋门** Nikolai's Triumphal Arch

俄罗斯的末代皇帝尼古拉二世在王子时期曾来到符拉迪沃斯托克参加横跨西伯利亚的铁路竣工仪式。通常凯旋门是为了从战争中凯旋归来的皇帝或将军而建，但这座凯旋门是为了纪念皇帝驾临而特设的。1890年10月，尼古拉二世在登基前曾为了拓展见闻而踏上环球旅行，途经澳大利亚、意大利、希腊、埃及、印度、新加坡、日本等多个国家和地区，最后于1891年5月返回俄罗斯的符拉迪沃斯托克。当时尼古拉二世下船后，就是通过这座拱形凯旋门入城的。凯旋门的整面雕刻着尼古拉二世的肖像与访问日期(1891年5月11日)，下方则刻着尼古拉皇帝的首字母N。

**地址** Ulitsa Petra Velikogo, 6, Vladivostok, Primorskiy kray

# 东方的珍珠 马尼拉

菲律宾首都马尼拉直到19世纪中叶都是西班牙的亚洲贸易据点，因此今天的马尼拉依然保留着许多西班牙风格的古迹。随着近代化城市规划的进展，马尼拉的教育、商业和旅游业愈见发达，已成为菲律宾最为时尚和富有的城市。



**圣地亚哥巴鲁阿尔特** Baluarte de San Diego

建于1586年，是马尼拉年代最为久远的石造要塞，曾在战争和地震中受到损坏，现已复原。穿过入口就来到庭院，庭院对面就是古老的城墙。顺着阶梯登上城墙，可以俯瞰马尼拉市景，脚下是3个巨大的圆圈套在一起的石造建筑，每个圆圈相隔数米，错综复杂地相互连接在一起，造型十分独特。在外墙的空地上矗立着12位菲律宾历代总统的肖像，包括首届总统埃米利奥·阿奎纳多(Emilio Aguinaldo)、深受菲律宾民众爱戴的第10届总统费迪南德·马科斯(Ferdinand Marcos)和菲律宾首位女性总统柯拉蓉·阿基诺(Corazon Aquino)等等。

**地址** Sta. Lucia St, Intramuros, Manila, 1002 Metro Manila, Philippines



**SM亚洲购物中心** MOA·SM Mall Of Asia

在全年高温的菲律宾，购物中心就像是天堂。大型的购物中心囊括百货商场、超市、餐馆、咖啡馆、电影院与庭院，可以说是应有尽有。2006年开业的SM亚洲购物中心堪称亚洲之最，入驻多个平价品牌，适合轻松逛街购物。购物中心直线长度超过200米，共有卖场700余家。为了不把自己逛丢，最好提前了解一下内部构造。购物中心共分为4座大楼，马尼拉湾一侧的是娱乐中心，对面则是主楼。滑冰场与IMAX立体影院分别位于主楼和娱乐中心内。

**地址** Seaside Blvd., Pasa, 1300 Metro Manila, Philippines

## City information

**位置** 菲律宾北部、吕宋岛西南部 面积 38.55平方公里  
**人口** 1,652,171人(2010) 货币 菲律宾比索(PHP)  
**语言** 他加禄语，英语 气候 分为旱季(11~4月)和雨季(5~10月)两大大季节，年平均气温约33℃



**圣奥古斯丁教堂** San Agustin Church

1993年被联合国教科文组织指定为世界文化遗产。这座教堂建于1571年，是菲律宾最古老的巴洛克式石造教堂。教堂在400年岁月的流转中，不仅抗住了7次地震，而且在第二次世界大战期间将整个马尼拉夷为废墟的日军暴击下，依旧岿然屹立，可谓是一大奇迹。走进雕刻着精美塑像的正门，可以看到教堂内部16世纪的华美吊灯以及由2位意大利画家绘制在墙壁与天花板上的图画，全都体现出巴洛克风格的庄重华美。在中庭内的博物馆可以欣赏到曾经装饰在教堂中的壁画、油画、圣歌队服和礼拜服等珍贵古董。

**地址** General Luna St, Manila, 1002 Metro Manila, Philippines



# 天使之城 曼谷

在西方列强侵略的狂潮下有幸得以保全的王宫与寺院在今天依然令人感叹，五彩斑斓的湄南河总是充满浪漫。这里就是泰国的首都，曼谷。



## 王宫 Grand Place

庄严华美的曼谷皇宫是不容错过的一大看点。皇宫由拉玛一世始建于1872年，后来每一代国王登基后都会进行扩建或修缮，逐渐形成了今日我们所看到的面貌。王宫建筑群包括国王的宫殿、政府办公大楼及大法院等诸多机构，规模极其宏大，但是只有很小的一部分对外开放。走入正门，一眼就能看到矗立着精美金塔的玉佛寺。这座寺院是王室举行宗教仪式的护国寺院，在王室仪式活动以外的时间对外开放。寺内供奉着举世闻名的玉佛，因此名为玉佛寺。与其他寺院不同，玉佛寺内并无僧侣居住。走进寺内，巨大的壁画吸引着人们的视线。壁画描绘了印度教大型史诗《罗摩衍那》的主要场面，创作于拉玛一世时期，一直保留至今。

地址 Na Phra Lan Rd, Khwaeng Phra Borom Maha Ratchawang, Khet Phra Nakhon



## Central

曼谷一举成为与香港、新加坡等购物胜地比肩的购物天堂，Central绝对功不可没。多座综合购物中心汇聚一堂，世界品牌数不胜数。再加上曼谷最大的周末集市“恰图恰周末市场”以及氛围类似于首尔明洞或弘大前街的“暹罗广场”，还有可将泰国现代美术一览无余的曼谷艺术文化中心，Central可谓是曼谷购物及文化的双重天堂。

## City information

位置 泰国首都 面积 1568.7平方公里

人口 8,500,000人(2015) 货币 泰铢(THB)

语言 泰国语 气候 亚热带季风气候，全年气温持续在28°C以上，分为旱季(11~4月)和雨季(5~10月)两大季节



## 考山路 Khaosan Road

最不曼谷的街道却成了最有名的曼谷景点。考山路距王宫约1公里，街上全是来自五大洲四大洋的旅行者，难怪有着“世界背包客大本营”的别称。这里从20世纪70年代起有多家平价青旅悄然开放，吸引了许多囊中羞涩的背包客，之后越来越火爆。如今即使不在此住宿，也有很多人专门赶来凑个热闹，为的就是这里的独特氛围。考山路全长不过400米，宽度为4股车道，路边排满了青旅、咖啡馆、餐馆、酒吧、俱乐部、按摩店和纪念品店等便利设施及娱乐场所。

地址 Khaosan Rd., Talat Yot, Khet Phra Nakhon

# TPO Members

## 124 city members, 51 industry members

### CITY MEMBERS

#### CHINA

Chengdu  
Dalian  
Dujiangyan  
Foshan  
Guangzhou  
Hangzhou  
Liupanshui  
Lianyungang  
Qiannan  
Qingyuan  
Qingdao  
Sanya  
Shanghai  
Shaoquan  
Shenyang  
Suzhou  
Tianjin  
Urumqi  
Weihai  
Wenzhou  
Yantai  
Zhangjiajie  
Zhaoqing  
Zhengzhou

#### CHINESE TAIPEI

Kaohsiung  
Taichung  
Tainan

#### EAST TIMOR

Ermera  
Liquica  
Maliana  
Manatuto

#### INDONESIA

Ambon  
Baubau  
Bitung  
Bogor Regency  
Jailolo  
Jakarta  
Langgur  
Maumere  
Nias Regency  
North Sumatra  
Padang  
Pariaman  
Samosir  
Serdang Bedagai  
Surabaya  
Taliabu Regency  
Tambora  
Yogyakarta

#### JAPAN

Fukuoka  
Kanazawa  
Kagoshima  
Kitakyushu  
Kumamoto  
Miyazaki  
Osaka  
Shimonoseki  
Takeo

#### KOREA

Andong  
Boryeong  
Busan  
Busan Haeundae-gu  
Busan Jung-gu  
Busan Saha-gu  
Buyeo-gun  
Changwon  
Chuncheon  
Daegu  
Daegu Dong-gu  
Daegu Jung-gu  
Daejeon  
Donghae  
Gangneung  
Gangwha-gun  
Geoje  
Gimhae  
Goyang  
Gunsan  
Gwangju  
Gyeongju  
Hadong-gun  
Iksan  
Incheon  
Jeollabuk-do  
Jeonju  
Jeju  
Namhae-gun  
Pohang  
Sejong  
Sokcho  
Tongyeong  
Ulsan  
Ulsan Dong-gu  
Ulsan Nam-gu  
Yeongju  
Ulju-gun

#### MALAYSIA

Alor Setar  
Ipoh  
Kota Bharu  
Kota Kinabalu  
Kuala Kangsar  
Kuala Lumpur  
Melaka  
Penang  
Taiping

#### MONGOLIA

Dornogovi  
UVS Province

#### NEPAL

Bheemdatt  
Dharan  
Dhulikhel  
Harion

#### PHILIPPINES

Manila

#### RUSSIA

Vladivostok  
Irkutsk

#### THAILAND

Bangkok

#### UZBEKISTAN

Samarkand

#### VANUATU

Port Vila

#### VIETNAM

Bac Ninh  
Daldat  
Danang  
Hai Phong  
Hanoi  
Ho Chi Minh  
Vungtau Province

### INDUSTRY MEMBERS

#### CHINA

Guangzhou Garden Hotel  
Guangzhou Star Cruises Co., Ltd.  
GZL International Travel Service Ltd.  
Shandong Channel International Travel Service Co., Ltd.  
China Travel International (Xinjiang) Ltd.  
China Comfort Xi'an International Travel Service Co., Ltd.  
Dalian Gulian International Travel Service  
CITS Guangdong  
China Travel International Sanya Co., Ltd.  
Hainan Gaoli Holiday Travel Service Co., Ltd

#### JAPAN

Kagoshima Convention & Visitors Bureau  
Fukuoka Convention & Visitors Bureau  
JTB Corp. Fukuoka Office

#### KOREA

BEXCO  
Busan Tourism Association  
Arum Travel Service Co., Ltd.  
Cheongsong Travel Service Co., Ltd.  
Road ABC Media Co., Ltd.  
TourJapan Co., Ltd.  
Intravel Ltd.  
Haeundae Centum Hotel  
Daegu Tourism Association  
Lee Convention  
Busan Tourism High School  
The Korea Academic Society of Tourism and Leisure  
Solar Travel Agency  
BS FunTour  
Benikea Jeonju Hansung Tourist Hotel  
Sky Tour  
JB Tour  
Panworld Dream  
Tour Fun Co., Ltd.  
Wolseong E&C  
Tongyeong Tourism Development Corporation  
Stanford Hotel & Resort  
Dongback Tour  
Dongwon Royal Country Club & Resort  
Ulsan College  
Busan CCI  
Busan Tourism Organization  
Blessing AMC Co., Ltd.  
Kyungwoon University  
Design Center Busan  
Seoul Tourism Organization

#### MALAYSIA

Taiping Tourist Association

#### MONGOLIA

Ancient Nomads Tour Agency

#### RUSSIA

Gavan Tour-Center Co. Ltd

#### U.S.A

MCM Group Holdings Ltd.

#### VIETNAM

Haiphong Vanhoa One Member Limited Corporation  
Haiphong Vocational College of Tourism

#### INDIA

Abroad Consultancy India Pvt. Ltd.





**Tourism Promotion Organization  
for Asia Pacific Cities**

**TPO Contact Information**

Address. TPO Secretariat, 4F, 357, Geumgok-daero, Buk-gu, Busan

TEL. +82-51-502-2984~7 FAX. +82-51-502-1968

E-mail. [secretariat@aptpo.org](mailto:secretariat@aptpo.org)

Web Site. <http://www.aptpo.org>